



FAIRTRADE  
MAX HAVELAAR  
NETHERLANDS

# STICHTING MAX HAVELAAR JAARVERSLAG 2011

# STICHTING MAX HAVELAAR JAARVERSLAG 2011

VOORWOORD 'WASMACHINE OP EEN BROMMER' | **03**

VERSLAG VAN DE DIRECTIE EN TOEKOMSTVISIE | **05**

BESTUUR STICHTING MAX HAVELAAR | **08**

VERSLAG VAN HET BESTUUR 2011 | **09**

ONTWIKKELINGEN IN DE MARKT | **11**

JAAR VAN DE COÖPERATIE | **16**

FLOORTJE DESSING OVER FAIRTRADE | **17**

VOER VOOR DISCUSSIE | **18**

CAMPAGNES 2011 | **19**

JAARREKENING 2011 | **21**

CONTROLEVERKLARING | **34**



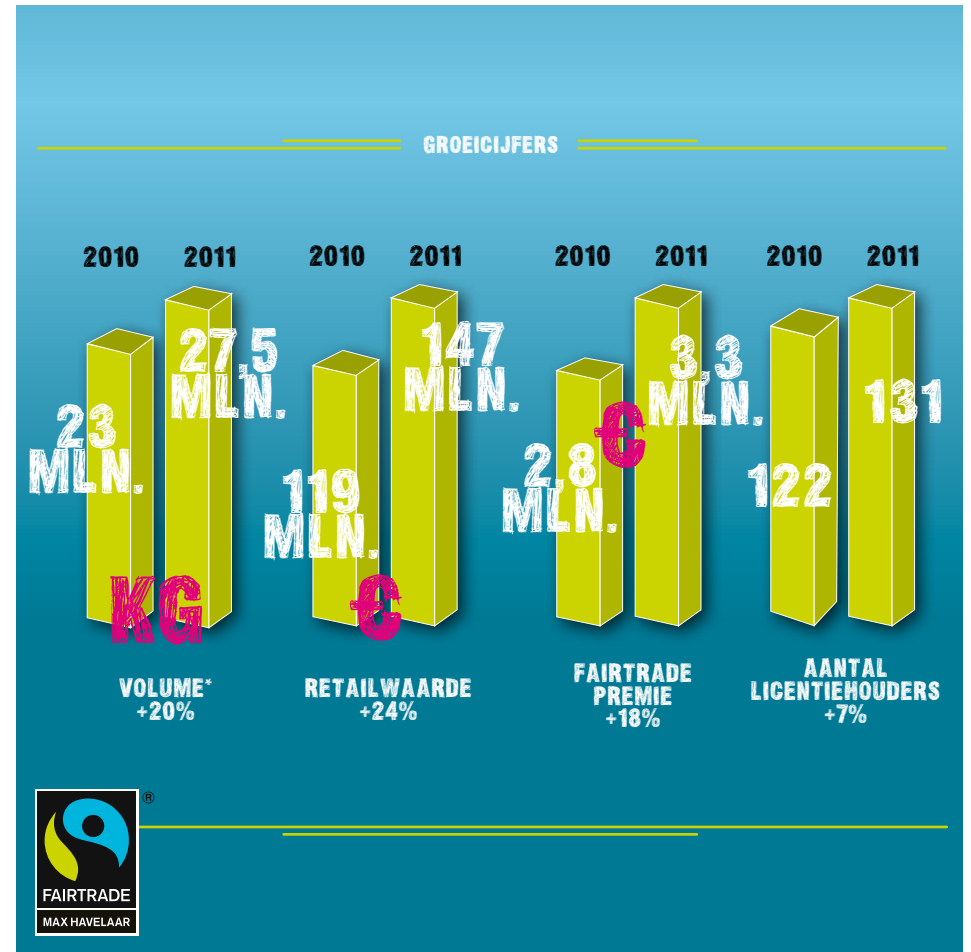
# WASMACHINE OP EEN BROMMER



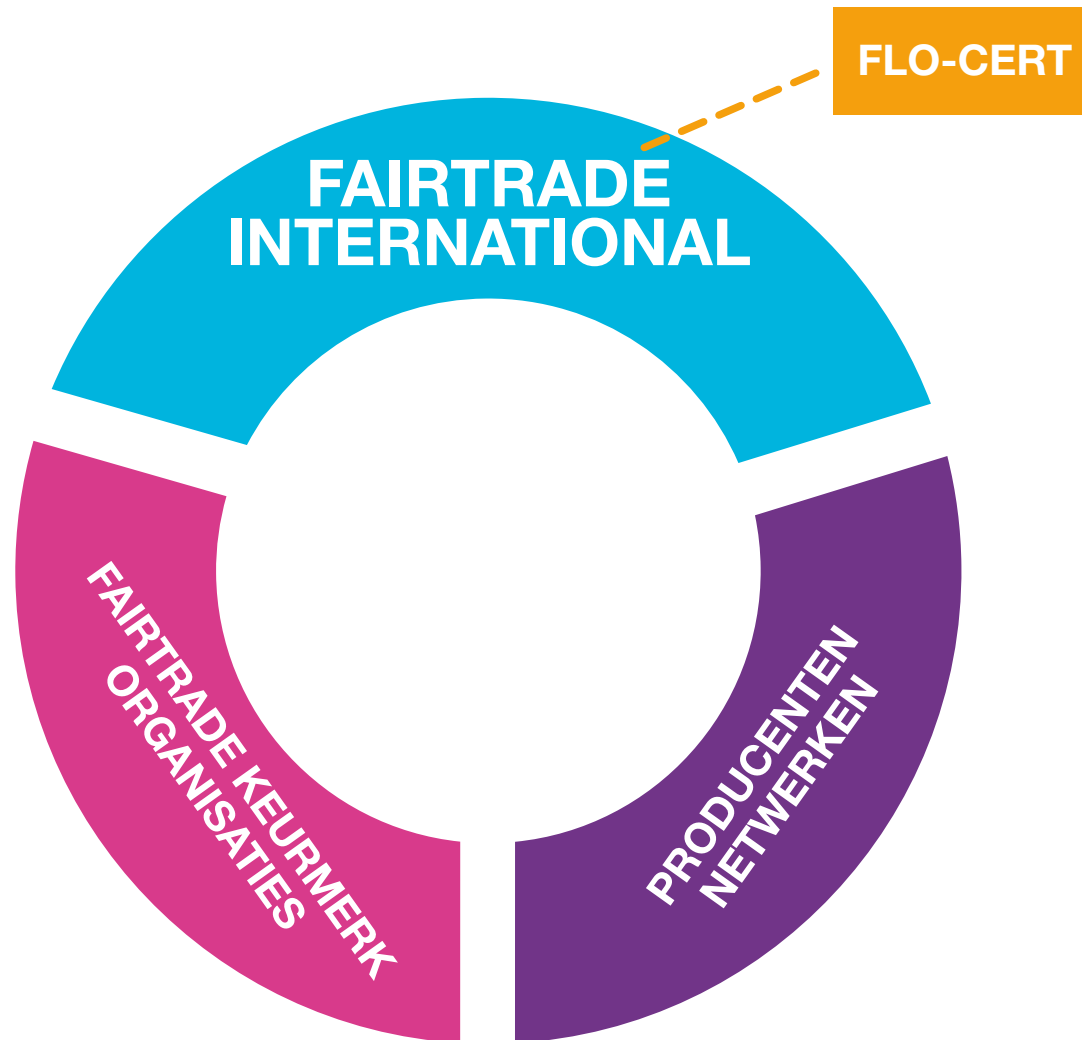
Peter d'Angremond

'Een wasmachine achterop een brommer zetten. En dan gaan rijden. Ik wist tot voor kort niet dat het kon, laat staan dat ik het ooit geprobeerd heb. Maar in Colombia doen mensen het regelmatig. Daar is een wasmachine geen vanzelfsprekend bezit en kun je er eentje voor een paar uur huren. Hij wordt dan voor je deur afgeleverd. Met een brommer. Deze mobiele wasserette is opgezet met de premie die bananenboeren ontvangen via het Max Havelaar keurmerk voor Fairtrade. Voor mij het zoveelste bewijs dat boeren vindingrijke ondernemers zijn, die zelf het best weten wat nodig is om sterker te worden. Namelijk: zich op eigen kracht ontwikkelen, via een eerlijk inkomen. De gedachte achter Fairtrade is hen daarbij te ondersteunen. De Fairtrade aanpak is simpel, heeft effect en groeit. Samen met alle aangesloten bedrijven en partners hebben we een geweldige prestatie geleverd in 2011. Het volume van Fairtrade ingrediënten en producten groeide met 20% ten opzichte van een jaar eerder. En tegenwoordig koopt meer dan de helft (55,3%) van alle huishoudens wel eens een Fairtrade product. Het zijn mooie cijfers, die ons aansporen om nog harder te werken, uitdagingen op te pakken en kansen te verzilveren. Samen met jou.'

**Peter d'Angremond**  
directeur Stichting Max Havelaar



# ORGANOGRAM



## FAIRTRADE INTERNATIONAL (FLO)

De Fairtrade koepelorganisatie is verantwoordelijk voor het ontwikkelen van de internationale standaarden, voor producentenondersteuning en voor beleidsontwikkeling. FLO is gevestigd in Bonn.

[www.fairtrade.net](http://www.fairtrade.net)

## FLO-CERT

Onafhankelijk orgaan verantwoordelijk voor de certificering van boerenorganisaties en plantages.

[www.flo-cert.net](http://www.flo-cert.net)

## NATIONALE FAIRTRADE KEURMERK ORGANISATIES

Stichting Max Havelaar is in Nederland eigenaar van het Max Havelaar keurmerk. Zij geeft het keurmerk uit aan bedrijven en controleert of zij zich houden aan de Fairtrade criteria. Daarnaast is Stichting Max Havelaar verantwoordelijk voor de promotie van het Fairtrade keurmerk. In 23 landen zijn zusterorganisaties gevestigd die eenzelfde rol vervullen.

[www.maxhavelaar.nl](http://www.maxhavelaar.nl)

## PRODUCENTEN NETWERKEN

De gecertificeerde producenten zijn op drie continenten verenigd in producenten netwerken. Zij zijn mede-eigenaar van FLO en werken aan capaciteitsopbouw en ontwikkeling van hun leden.

[www.fairtrade.net](http://www.fairtrade.net)

[www.fairtradeafrica.net](http://www.fairtradeafrica.net)

## 02 VERSLAG VAN DE DIRECTIE EN TOEKOMSTVISIE

Een jaar met zeer hoge grondstofprijzen. Zo kenmerkte 2011 zich. We zagen opnieuw dat boeren lang niet altijd degenen zijn die profiteren van deze hoge grondstofprijzen. Veelal is het de tussenhandel die het voordeel weet te pakken. En zelfs als boeren wél hogere opbrengsten krijgen, wegen die zelden op tegen de meestijgende kosten van hun levensonderhoud. Boeren behoren doorgaans tot bevolkingsgroepen die meer dan de helft van hun inkomen uitgeven aan voedsel. Hoge grondstofprijzen wakkeren dikwijls de discussie aan over het nut en de noodzaak van de Fairtrade minimumprijs. Voor ons staat dat nut en die noodzaak buiten kijf. Juist in tijden van hoge grondstofprijzen blijkt de Fairtrade minimumprijs namelijk te zorgen voor betere toegang tot commerciële kredieten voor producenten.

### GROEI EN PARTNERS

In 2011 onderzocht onderzoeksbureau GfK, in opdracht van NCDO en de Fairbezig.nl-coalitie, hoe de consumptie van Fairtrade gecertificeerde producten zich dat jaar had ontwikkeld. Het onderzoek liet een belangrijke groei zien in het aantal huishoudens dat Fairtrade producten kocht. In 2011 was dat 55,3% van alle Nederlandse huishoudens, een groei van 12% ten opzichte van het voorgaande jaar. Ook de gemiddelde besteding aan Fairtrade producten bleek

(wederom) te zijn toegenomen. Het absolute bedrag dat in Nederland aan Fairtrade gecertificeerde producten werd uitgegeven, was significant gestegen: naar € 147,3 miljoen, een toename van 23% ten opzichte van het voorgaande jaar.

En er is meer groei te melden. Uit de resultaten van de EKO-monitor van Milieudefensie blijkt er een recordtoename te zijn van het gemiddeld aantal Fairtrade producten per winkel. Dit aantal steeg in 2011 tot gemiddeld 28,3 producten per winkel, een groei van ruim 40% ten opzichte van het voorgaande jaar. Ook het aantal licentiehouders van Stichting Max Havelaar nam toe, van van 122 in 2010 naar 131 in 2011.

Deze aanhoudende groei heeft deels te maken met het feit dat steeds meer bedrijven duurzame productie en eerlijke handel verankeren in hun strategie. Deels heeft het ook te maken met de krapte op bepaalde grondstofmarkten. Die krapte manifesteert zich steeds duidelijker. Inkoopende en verwerkende bedrijven moeten wel duurzaam en eerlijk gaan inkopen, anders lopen zij het risico dat er te weinig producten beschikbaar zijn met de gewenste kwaliteit. De groei in 2011 deed zich in nagenoeg alle productcategorieën voor. De meeste impact op de totale groei kwam van koffie, cacao

en bananen: categorieën die niet alleen groter zijn dan de andere, maar zich ook sterk ontwikkelden. Daarnaast heeft thee een belangrijke bijdrage geleverd aan de groeicijfers, mede als gevolg van het feit dat alle Superunie-leden met hun huismerken volledig overstapten op Fairtrade thee. De categorie cashewnoten ontwikkelde zich eveneens goed, mede door de inspanning van Fair Match Support en de distributie bij Albert Heijn. Vruchtensap bleef in 2011 wat achter. Wel introduceerde Fair Trade Original in deze categorie een lijn producten voor grootverbruik. Ook introduceerde Fruity King een nieuw vruchtensapconcept: The Fruit Lab.

### CAMPAGNES EN EVENEMENTEN

Er waren in 2011 ondersteunende campagnes rond verschillende productcategorieën. De communicatie verliep hoofdzakelijk via de focuscategorieën: koffie, cacao en bananen.

Een belangrijk evenement was de **Fairtrade Week**. Die verliep goed. Partners werden tijdig geïnformeerd en hadden online toegang tot alle promotiematerialen. Dit leidde tot een voortreffelijke participatie. Maar het was niet alleen deze grote deelname van supermarktorganisaties en merken die de Fairtrade Week tot een succes maakte.

Minstens zo belangrijk waren de Fairtrade activiteiten van enthousiaste vrijwilligers. Een mooi voorbeeld was de Speechwedstrijd, georganiseerd door de Max Havelaar Academie. Een prachtig initiatief, waarin jonge talenten bevoegen speeches hielden over Fairtrade. Winnaar was de 17-jarige scholier Alexander Hilsbergen.

Ook de **Fairtrade@work campagne** mocht rekenen op een groeiend aantal deelnemende bedrijven en cateraars. In 3.300 bedrijfsrestaurants werden Fairtrade acties georganiseerd. Het is na 2011 duidelijk dat campagnes als de Fairtrade Week, Fairtrade@Work en de Puur Restaurant Week inmiddels brede bekendheid genieten en op een steeds grotere deelname kunnen rekenen. Dit resultaat is mede te danken aan de partners waarmee Stichting Max Havelaar samenwerkt: ICCO, Oxfam Novib en Triodos Bank.

**De Fairbezig.nl campagne** ging in 2011 van start. Deze campagne is het resultaat van de samenwerking tussen drie organisaties: Fair Trade Original, Stichting Max Havelaar en de Landelijke Vereniging van Wereldwinkels. Zij promoten samen het gebruik van Fairtrade producten in Nederland. In de campagne zal steeds via een ander productcategorie aandacht worden gevraagd

voor Fairtrade. Veel van de activiteiten lopen via de winkelvloer en zullen zoveel mogelijk consumenten aanzetten tot het kopen van meer Fairtrade producten. De campagne is mogelijk gemaakt door de Nationale Postcode Loterij.

De activiteiten van vrijwilligers (bijvoorbeeld tijdens de Fairtrade Week) lopen vaak via Fairtrade Gemeente-werkgroepen. **De Fairtrade Gemeente campagne** is inmiddels bij menigeen bekend. Het initiatief om gemeenten aan te sporen Fairtrade Gemeente te worden, kwam tot stand in samenwerking met de Landelijke Vereniging van Wereldwinkels en ICCO. Eind 2011 waren er 22 gemeenten die zich Fairtrade Gemeente mochten noemen. Een prestatie van formaat, want er moet door lokale werkgroepen van vrijwilligers veel werk worden verzet voordat hun gemeente die titel mag dragen. Het is uniek hoe betrokken burgers ervoor zorgen dat in hun gemeente meer Fairtrade producten worden aangeboden. Op dit moment zijn er 82 gemeenten bezig om Fairtrade Gemeente te worden. Als spin-off van het Fairtrade Gemeente initiatief ontstaan er nu ook steeds meer Fairtrade scholen, universiteiten en kerken.

## BEGROTING EN FINANCIËLE STRATEGIE

Stichting Max Havelaar streeft ernaar om lopende activiteiten rond bestaande

categorieën te betalen uit licentie-inkomsten. Ze slaagt hier vrijwel volledig in. Slechts een beperkt deel van de begroting wordt gedekt door subsidie-inkomsten. Dit deel heeft betrekking op activiteiten die de bestaande categorieën promotioneel ondersteunen. Daarnaast wordt het innovatieproject 'Klimaat' gedekt uit subsidie-inkomsten.

Conform de financiële strategie heeft het bestuur besloten het resultaat toe te voegen aan de reserve. Die financiële strategie is gestoeld op zes indicatoren:

### 1) Solvabiliteit

Om de continuïteit van Stichting Max Havelaar te waarborgen, is het nodig dat er reserves zijn. Het besteedbaar vermogen moet ook in mindere tijden hoog genoeg zijn. Er is geen vaste regel of norm voor een verantwoorde hoogte van het vermogen. Voor de vaststelling van de norm is een inventarisatie gemaakt bij een aantal organisaties en voorschrijvende instellingen (zoals het CBF). De richtlijn van het CBF is dat het vermogen maximaal anderhalf keer de kosten van de werkorganisatie bedraagt. Aan deze norm is voldaan. De salaris- en pensioenkosten van de organisatie gelden als referentie voor het eigen vermogen. Het besteedbaar vermogen moet minimaal gelijk zijn aan deze jaarlijkse kosten. Volgens de genoemde norm zou het eigen vermogen minimaal € 902.566 moeten zijn.

De Continuïteitsreserve (2011: € 906.102) ligt daarboven.

### 2) Liquiditeit

Sinds eind 2011 is Stichting Max Havelaar liquide genoeg om aan haar verplichtingen te voldoen. Stichting Max Havelaar kiest ervoor om haar financiële middelen niet te beleggen in risicovolle waardepapieren, zoals aandelen. Aan de norm op het gebied van veilige belegging is voldaan.

### 3) Omzetgroei

Stichting Max Havelaar streeft ernaar niet te afhankelijk te zijn van bepaalde productgroepen of distributiekanaalen. Het aandeel in de licentie-inkomsten van een bepaalde productgroep zou niet boven de 50% van het totaal moeten komen. Koffie is de grootste productgroep, maar blijft onder de norm van 50%. Nu andere productgroepen groeien, daalt de afhankelijkheid van koffie bovendien. Ook op het gebied van distributie is Stichting Max Havelaar afhankelijk van een beperkt aantal spelers. Dat is risicovol. Spreiding van de afzet over meerdere producten, supermarkten en Out of Home-gebruik is essentieel om dit risico te verspreiden.

### 4) Waardeoverdracht

Doel van Stichting Max Havelaar is de ontwikkeling van boerenorganisaties in ontwikkelingslanden. Deze ontwikkeling

kan op vele manieren plaatsvinden en er is een scala aan indicatoren relevant. Het stabiliseren van inkomsten – ook in moeilijke tijden – is belangrijk om de ontwikkeling te ondersteunen. Fairtrade draagt bij aan die stabilisatie via een gegarandeerde minimumprijs en de Fairtrade premie. Als onderdeel van de financiële strategie acht Max Havelaar het van groot belang een doelstelling te formuleren die de financiële voordelen van boerenorganisaties afzet tegen de systeemkosten van Stichting Max Havelaar. De waardeoverdracht is als volgt gedefinieerd: Fairtrade afzet x (Fairtrade-minimumprijs + Fairtrade-premie). In verband met de invloed van de dollarkoers op de marktprijzen is deze doelstelling niet geheel door Stichting Max Havelaar te beïnvloeden. De systeemkosten zijn echter wél te beïnvloeden. Stichting Max Havelaar wil tegen zo laag mogelijke systeemkosten de waardeoverdracht aan boeren(organisaties) optimaliseren. Als definitie van de systeemkosten nemen wij de licentiebijdragen. Max Havelaar stelt als norm dat de systeemkosten maximaal 12,5% van de waardeoverdracht mogen bedragen. Deze norm heeft beperkingen. Maar ze is wel een maatstaf die de verhouding weergeeft tussen de kosten van Max Havelaar en de financiële voordelen van de boeren. En daarmee is ze een goede indicator om de effectiviteit weer te geven van Stichting Max Havelaar. Het



CBF hanteert een norm van maximaal 25% van de wervingskosten om geld te genereren voor projecten. Max Havelaar streeft een betere ratio na. De licentiebijdrage was in 2011 € 2.163.502 en de waardeoverdracht € 27.548.000. Dit is 8% (2010: 8%, 2009: 9%) en dat betekent dat de norm gehaald is. Stichting Max Havelaar wil haar efficiëntie verder verhogen en zal bij blijvende groei haar licentiebijdrage verder verlagen.

### 5) Kostenbeleid

Kostenbewustzijn en een kritische kijk op kosten die gemaakt moeten worden: ze zijn essentieel voor Stichting Max Havelaar. In 2011 gaf de stichting € 3,6 miljoen uit. De belangrijkste uitgaven zijn personeelskosten (25%), communicatie (41%) en Fairtrade International (FLO) (14% van totale kosten, 23% van de gebruiksrechtvergoeding).

Stichting Max Havelaar heeft in vergelijking met zusterorganisaties binnen Fairtrade International een relatief kleine staf. Jaarlijks stelt de stichting jaarplannen en budgetten op. Deze worden vertaald naar teamdoelstellingen en -budgetten. Ieder kwartaal vindt een evaluatie plaats en een rapportage aan het bestuur.

Stichting Max Havelaar wil in 2012 de samenwerking met de zusterorganisaties in België, Frankrijk en overige landen intensiveren om synergievoordelen te behalen.

### 6) Funding

Stichting Max Havelaar maakt in haar activiteiten een onderscheid tussen de kosten van lopende handel, en die van innovatie en uitbreiding. De eerste kostencategorie omvat activiteiten ten behoeve van bestaande licentiehouders en ondersteuning van bestaande productgroepen. De tweede categorie draait om de investering in het ontwikkelen van nieuwe ketens en nieuwe marktvraag. De kosten van lopende handel moeten worden gedekt uit de gebruiksrechtvergoeding. De overige uitgaven moeten uit andere geldstromen komen: van subsidies tot bijdragen van particulieren en bedrijven. De normdekking voor de lopende kosten werd in 2011 gerealiseerd.

### TRENDS EN PERSPECTIEF VOOR 2012

Stichting Max Havelaar doorliep in 2011 een organisatieversterkingstraject. Daarbij zijn shared values opgesteld. Ook zijn de positionering en strategie aangescherpt, en heeft de stichting haar functie- en competentieprofielen, beoordelingssystematiek en ontwikkelplannen verbeterd. Bovendien zijn interne processen nu efficiënter. De versterking is bedoeld om de organisatie in staat te stellen haar groeipotentieel te verzilveren. Oftewel: bestaande klanten te leveren wat zij nodig hebben en nieuwe klanten aan te trekken. Naast groeimogelijkheden in de reeds belangrijke categorieën als koffie, cacao,

bananen en bloemen, ziet Stichting Max Havelaar ook groeikansen in de categorieën noten, sappen en rijst. Binnen deze groeicategorieën wordt allereerst kennis van de supply-keten opgebouwd. De vraag die daarbij centraal staat, luidt: waar kunnen welke kwalitatief hoogstaande Fairtrade grondstoffen vandaan gehaald worden? Zo mogelijk zal de stichting bij de ontwikkeling van deze categorieën samenwerken met partners. Met gedegen categoriekennis op zak gaat Stichting Max Havelaar gesprekken aan met potentiële licentiehouders. Doel van Stichting Max Havelaar is het aantal Fairtrade producten te vergroten dat in Nederland verkocht wordt. Door een hogere verkoop kunnen meer boeren en werknemers in ontwikkelingslanden profiteren van de voordelen die Fairtrade hen biedt. Zij kunnen dan zelf investeren in hun eigen toekomst. Gezien de sterke trend naar verduurzaming van food supply-ketens is het de verwachting dat de groei van Stichting Max Havelaar en daarmee Fairtrade in Nederland zal aanhouden. Aangezien Stichting Max Havelaar een non-profit organisatie is, blijft het streven deze groei op een almaar kostenefficiëntere wijze tot stand te brengen. Het voordeel behoort de boeren en werknemers toe.

Directie Stichting Max Havelaar  
Peter d'Angremond,  
directeur Stichting Max Havelaar



## 03 BESTUUR STICHTING MAX HAVELAAR



**"EERLIJKE HANDEL IS VOOR VEEL JONGE MENSEN VANZELFSPREKEND. DIEZELFDE VANZELFSPREKENDHEID ZIE IK NU OOK BIJ BEDRIJVEN. ZIJ KIEZEN STEEDS VAKER VOOR HET MAX HAVELAAR KEURMERK. FAIRTRADE WORDT EEN GEWOONTE."**

Tineke Bahlmann, bestuursvoorzitter Stichting Max Havelaar

### **TINEKE BAHLMANN**

Voorzitter Commissariaat voor de Media, Hoogleraar bedrijfseconomie Universiteit Utrecht, Commissaris ING, Commissaris Nedap, Bestuurslid MVO Nederland, Bestuurslid Managementcentrum VNO-NCW De Baak, Lid Raad van Toezicht Toneelgroep Amsterdam.

### **MARILOU VAN GOLSTEIN-BROUWERS**

Directeur Triodos Investment management BV., Member of the Board of Trustees of Women's World Banking, Chair of the Board of SBI Ltd., Member of the Board of Directors

of Triodos Sicav II, Triodos Sustainable Trade Fund en Triodos Renewable Energy for Development Fund, Chair PRI Steering Committee Principles for Investors in Inclusive Finance en Raad van Advies Women in Financial Services.

### **NATASJA VAN DER BERG**

Directeur Tertium, Lid Raad van Toezicht Hivos Triodos Fonds

### **HENK VAN DER KOLK**

Voorzitter FNV Bondgenoten, Lid stichtingsbestuur FNV Mondiaal, Lid Sociaal

Economische Raad, bestuurslid van de Fair Wear Foundation.

### **CEES MANTEN**

Directeur van ACR bv. (Adviescentrum Commerciële Retailzaken) vandaar uit opererend binnen diverse directie- en managementteams binnen de branche van Foodproducenten, voorzitter van de inkooporganisatie SuperTrade binnen de Foodservices branche, lid van verschillende Raden van Advies, Voorzitter van de politieke partij Dorpsbelang te Eemnes.



# 04 VERSLAG VAN HET BESTUUR 2011

Stichting Max Havelaar is gevestigd te Utrecht, Lucasbolwerk 7 en ingeschreven in het handelsregister van de Kamer van Koophandel en Fabrieken voor Utrecht en omstreken onder nummer 41155212.

Stichting Max Havelaar heeft zich ten doel gesteld bij te dragen aan de ontwikkeling van achtergestelde gemeenschappen in ontwikkelingslanden. Dit doet zij door 'eerlijke handel' te bevorderen, oftewel: kleine producenten en arbeiders toegang te bieden tot internationale handel onder goede voorwaarden, zodat zij op eigen kracht aan een betere toekomst voor zichzelf kunnen werken.

## HET BESTUUR EN DE DIRECTIE

Stichting Max Havelaar heeft een bestuur dat bestaat uit vijf personen. Prof. dr. Tineke Bahlmann zit het bestuur voor. Het dagelijkse management van Stichting Max Havelaar ligt in handen van de directeur, Peter d'Angremond. Leden van het Bestuur en de directie hebben geen onderlinge relaties in de familiesfeer en hebben geen zakelijke relatie met de organisatie. Zo wordt iedere vorm van belangenverstrengeling uitgesloten.

Het bestuur vergadert vier keer per jaar in aanwezigheid van de directie. De belangrijkste

onderwerpen zijn:

- strategie bepaling en jaarplan;
- financieel beleid en waardeoverdracht naar producenten;
- (bij)sturing op KPI's;
- personeel en organisatie;
- markt, ontwikkeling en innovatie.

## STRATEGIEBEPALING EN JAARPLAN

Het jaarplan voor 2011 is eind 2010 goedgekeurd, inclusief KPI's op basis waarvan per kwartaal werd gerapporteerd en (bij)gestuurd. Terugkijkend op 2011 heeft het bestuur vastgesteld dat de gestelde doelen zijn behaald. De ingeslagen koers, waarin de focus op een beperkt aantal categorieën ligt, werd in 2011 verder doorgevoerd en werpt haar vruchten af.

## FINANCIEEL BELEID EN WAARDEOVERDRACHT NAAR PRODUCENTEN

Het financieel beleid is op een zestal indicatoren gebaseerd, te weten: solvabiliteit, liquiditeit, omzetgroei, waardeoverdracht, kosten en fondsverwerving.

Aan de solvabiliteitsnorm wordt voldaan. De liquiditeit is voldoende om aan de verplichtingen te kunnen voldoen. Ondanks groei van een aantal grote licentiehouders is de spreiding van de licentie-inkomsten

over meerdere licentiehouders nog steeds conform vastgestelde normen. Hierdoor voorkomt Stichting Max Havelaar dat ze te afhankelijk wordt van enkele licentiehouders. Waardeoverdracht geeft aan hoe de kosten van de stichting zich verhouden tot de waardeoverdracht aan de boeren(organisaties). In 2011 is de waardeoverdrachtsratio wederom verbeterd ten opzichte van het voorgaande jaar (2010). De kosten ten opzichte van de waardeoverdracht zijn dus gedaald. Het bestuur blijft strak op die kosten sturen. Het rekening-courantsaldo van Stichting Max Havelaar is over meerdere banken gespreid.

Stichting Max Havelaar streeft ernaar bestaande productcategorieën te financieren uit lopende gebruiksrechtvergoedingen. Voor de financiering van innovaties en nieuwe categorieën worden externe gelden aangetrokken. Samen met de Landelijke Vereniging van Wereld Winkels en Fairtrade Original werkt Stichting Max Havelaar bijvoorbeeld aan de meerjarencampagne 'Doorbraak van Fairtrade in Nederland'. Deze campagne wordt mogelijk gemaakt door financiering van de Nationale Postcode Loterij.

## ORGANISATIE EN PROFESSIONALITEIT

2011 stond in het teken van organisatieversterking. Op diverse

gebieden in de organisatie is geïnvesteerd in mensen en processen. Hierdoor kan het team van Stichting Max Havelaar op nog professionelere wijze inspelen op de kansen en uitdagingen voor Fairtrade in Nederland.

## MARKT, ONTWIKKELING EN INNOVATIE

Het aanbod van Fairtrade gecertificeerde producten in Nederland blijft groeien. Sterker nog: Nederland behoort tot de sterkste groeiers onder de landen waar Fairtrade gecertificeerde producten aangeboden worden. Stichting Max Havelaar laat ook zien deze toename internationaal gezien op een uiterst kostenefficiënte wijze te kunnen realiseren. Het bestuur is trots op de groei, zeker in combinatie met de zeer goede scores uit het onderzoek onder licentiehouders. Die trots gaat ook op voor het innovatieproject op Jatropa: 'Fairtrade Biomassa'. Dit project laat veel positieve spin-off zien, zoals concrete programma's waardoor boeren zich beter kunnen wapenen tegen klimaatverandering. Het bestuur heeft er alle vertrouwen in dat zowel het beleid op bestaande investeringscategorieën als de innovaties op het gebied van klimaat zullen bijdragen aan aanhoudende groei van Fairtrade in Nederland.

## VOORUITBLIK

Voor 2012 verwacht het bestuur van Stichting Max Havelaar groei. Deze groei zal zich voortzetten op de kerncategorieën, al zal de toename wel minder zijn dan in 2011. De categorieën sap, noten en rijst bieden veel potentieel voor aanvullende groei.

De financiële stabiliteit en de mogelijkheden die het beneficiëntschap van de Nationale Postcode Loterij bieden, zijn geweldig. Het bestuur ziet mogelijkheden om strategische partnerships met bestaande partners als ICCO en Oxfam Novib te continueren, en om nieuwe samenwerkingen aan te gaan. Stichting Max Havelaar zal blijven zoeken naar partijen die – het liefst voor de langere termijn – fondsen willen verschaffen voor nieuwe projecten van Stichting Max Havelaar, inclusief de ontwikkeling van Fairtrade producentennetwerken.

**Voorzitter** Tineke Bahlmann

**Penningmeester** Marilou van Golstein-Brouwer

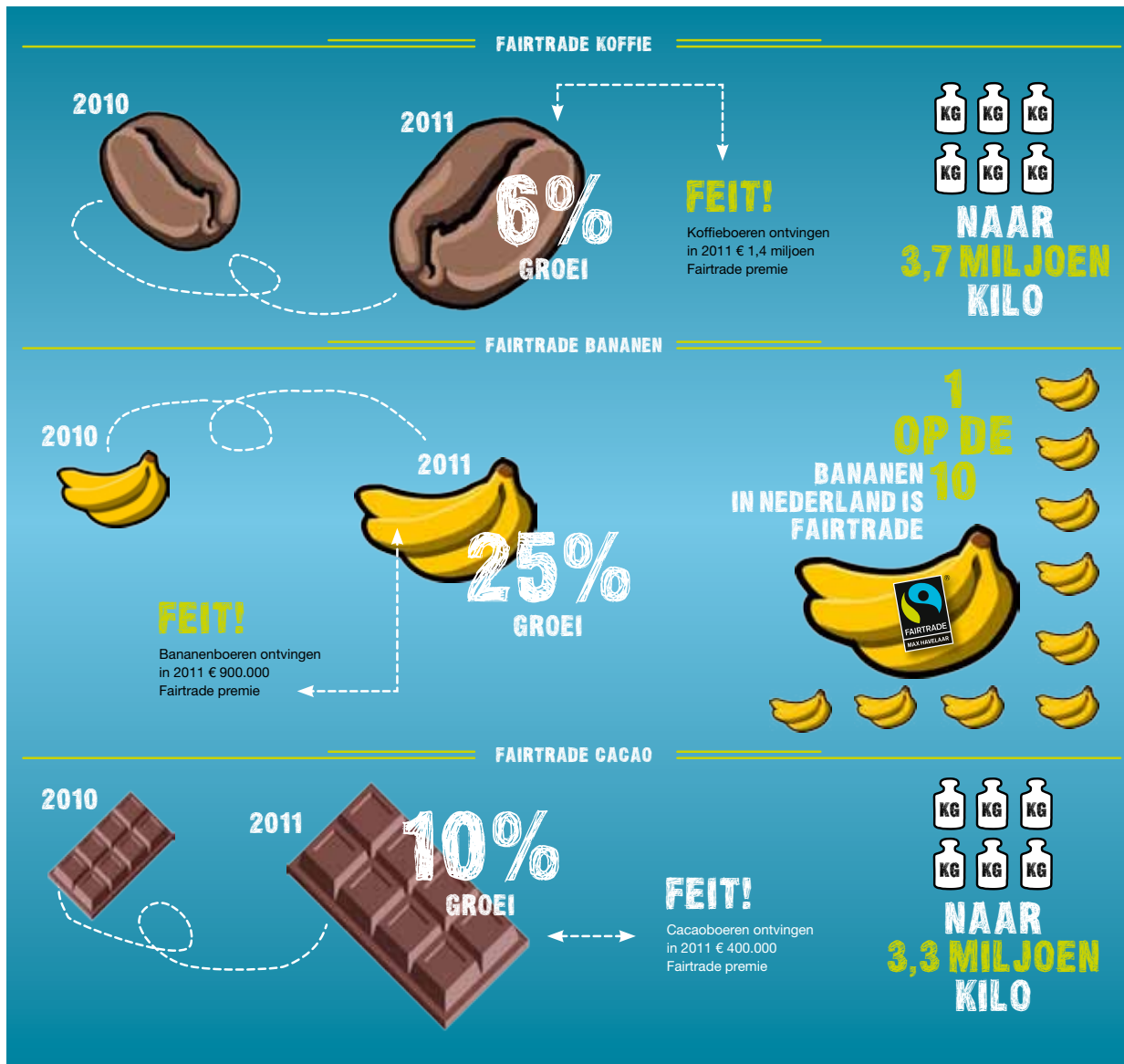
Natasja van der Berg

Henk van der Kolk

Cees Manten



# 05 ONTWIKKELINGEN IN DE MARKT



Er zijn 1,2 miljoen producenten aangesloten bij Fairtrade. Daarbij gaat het om boeren en arbeiders in Latijns-Amerika, Afrika en Azië. Gezamenlijk ontvingen zij in 2011 ruim 4,6 miljoen dollar aan extra inkomsten, bovenop de reguliere marktprijs.

Dat is het resultaat van de opnieuw forse groei die Fairtrade in Nederland doormaakte. Verkopen onder Max Havelaar, het keurmerk voor Fairtrade in Nederland, bereikten het afgelopen jaar een omzet van € 147,3 miljoen. Dat was een toename van 24% vergeleken met een jaar eerder. De verkopen stegen naar 27,5 miljoen kilo (een groei van 20% ten opzichte van 2010), bloemen en katoen buiten beschouwing latend.

## KLEINE BOEREN EN PLANTAGEARBEIDERS

Zo'n 75% van de Fairtrade partners bestaat uit kleine boeren, die producten als koffie, cacao, suiker, noten en rijst leveren. De overige producenten zijn arbeiders op grote plantagebedrijven die met name thee, bloemen en fruit telen. De boerenorganisaties, zo bleek in 2011 uit onderzoek van Fairtrade International, investeren 30% van de extra inkomsten in de productie en verwerking van hun gewassen. Een kwart investeren ze in hun organisatie en bijna 20% besteden ze in hun leefomgeving aan onderwijs, gezondheidszorg en milieu.

Op de plantages geldt een ander patroon, omdat de arbeiders de extra inkomsten niet investeren in het bedrijf van hun werkgever. Arbeiders kiezen vooral voor besteding in hun lokale gemeenschap. Meer dan 60% wordt gebruikt voor onderwijs, huisvesting, drinkwater, gezondheidszorg en milieu. Overige gelden gaan naar scholing van werknemers en individuele hulp aan arbeiders en hun gezinnen, bijvoorbeeld in de vorm van leningen.

Door samenwerking voelen producenten zich sterker en zelfbewuster. Boeren en arbeiders zien de vorming van coöperatieve organisaties als

\*Zie 'Monitoring the scope and benefits of Fairtrade' - FLO eV report, 3rd edition 2011.



een groot goed; samen staan ze nu eenmaal sterker dan alleen.

### HOGE PRIJZEN EN SLECHT WEER

Boerenorganisaties maakten in 2011 een moeilijke tijd door. Sinds de prijzen van grondstoffen zeer hoog zijn geworden, worden boeren eerder uitgespeeld. Zij moeten kiezen uit directe verkoop aan handelaars (die vaak hoge prijzen bieden – geld dat de producenten hard nodig hebben) en de loyaliteit aan hun eigen coöperatieve organisaties (die hen ook in slechte tijden blijven steunen). De sterke prijsschommelingen maakten de situatie nog onrustiger. De coöperaties hadden dan ook meer moeite om de nodige hoeveelheden bijeen te brengen en aan hun contracten te voldoen. De Fairtrade minimumprijs was in 2011 voor de meeste producten niet aan de orde, hoewel boerenorganisaties aangaven dat de zekerheid van een bodemprijs organisaties helpt de nodige leningen van banken te krijgen.

Het aanbod van veel producten was het afgelopen jaar laag. Dat kwam mede door slechte weersomstandigheden, ook als gevolg van het veranderende klimaat. Die omstandigheden doen zich in steeds meer gebieden gelden. Stichting Max Havelaar gaat daar niet aan voorbij en startte in 2011

een klimaatprogramma, in samenwerking met de ontwikkelingsorganisatie ICCO en internationale partners. In dit programma wordt nadrukkelijk de vraag gesteld of maximalisering van de export het beste is voor de boeren in ontwikkelingslanden. Hun eerste prioriteit is voedselzekerheid. Stichting Max Havelaar wil daarom graag stimuleren dat Fairtrade premiegelden ook voor andere doeleinden worden gebruikt dan exportproductie.

### GROEI KOFFIE ONDANKS RECORDPRIJZEN

Koffie en bananen zijn in volume nog altijd de belangrijkste producten voor Stichting Max Havelaar, ook internationaal. Samen hadden ze het afgelopen jaar een aandeel van bijna 60% in de verkoop van Fairtrade producten. Koffie – voor bijna tweederde afkomstig uit Peru, Tanzania, Mexico en Guatemala – werd in 2011 weer meer verkocht. Die groei bestond uit een mooie 6%. De stijging vond met name plaats in de Out of Home markt van bedrijven en instellingen. Zo stapte een groot deel van de horecagelegenheden op Schiphol over op Fairtrade koffie. Opmerkelijk, want steeds meer bedrijven houden door de financiële crisis de hand op de knip. En de prijzen voor koffie lagen juist in 2011 op een uitzonderlijk hoog niveau. In april 2011 werden records bereikt op de

wereldmarkt en ging arabica-koffie door de grens van US\$ 3,00 per pound (454 gram). Dezelfde maand gingen de nieuwe minimumprijzen voor koffie van Fairtrade in. Vanwege de hogere kosten die boeren moeten maken werd de minimumprijs met 15 dollarcent verhoogd naar US\$ 1,40 per pound. Die minimumprijs is bedoeld om boeren in tijden waarin de reguliere prijs onder de productiekosten ligt toch voldoende inkomen te garanderen. Het afgelopen jaar waren Fairtrade kopers echter gehouden de hogere marktprijs te betalen. De premie, die bovenop de prijs aan boerenorganisaties betaald moet worden, werd verhoogd naar 20 dollarcent per pound, aangezien ook de bedoelde bestedingen van de premie steeds meer geld gaan kosten.

**KOFFIE EN BANANEN ZIJN IN VOLUME NOG ALTIJD DE BELANGRIJKSTE PRODUCTEN VOOR MAX HAVELAAR, OOK INTERNATIONAAL. SAMEN HADDEN ZE HET AFGELOPEN JAAR EEN AANDEEL VAN BIJNA 60% IN DE VERKOPEN.**



Met een volume van 3,7 miljoen kilo draagt Max Havelaar in Nederland in belangrijke mate bij aan de wereldwijde Fairtrade koffieverkoop. Die bereikte naar schatting 90 miljoen kilo. Dit betekent dat er ruim 107 miljoen kilo groene, ongebrande koffie werd ingekocht bij de meer dan 330 Fairtrade koffiecoöperaties.

### **BANANEN UIT COLOMBIA**

In kilogrammen vormen bananen de grootste categorie in Nederland. Bijna 13,5 miljoen kilo (oftewel meer dan een op de tien bananen) ging er in Nederland onder het Fairtrade keurmerk langs de kassa. De bananen komen deels van plantages in Colombia, deels van organisaties van kleine boeren in Ecuador, Peru en opnieuw Colombia. Na PLUS in 2010 gingen afgelopen jaar ook de supermarkten van SPAR en Attent met hun hele bananenassortiment over op Fairtrade bananen, waarmee het aandeel uit Colombia verder toenam. Met de Nederlandse ambassade in Colombia, bananenimporteur Fyffes en lokale partners startte Stichting Max Havelaar in 2011 een samenwerkingsproject om de positie van de Colombiaanse bananentelers verder te versterken.

Internationaal wordt er meer dan 350 miljoen kilo bananen verkocht. Daarvan neemt Groot-Brittannië het leeuwendeel voor zijn rekening. Belangrijke bron van haar bananen zijn de kleine bananentelers op de Winward eilanden. Het was dan ook verheugend dat de productie zich daar herstelde, nadat de

orkaan Tomas er in het najaar van 2010 had huisgehouden. In juni verschenen de eerste bananen uit de Winward eilanden weer in de schappen van de Engelse supermarkten en aan het eind van het jaar zat de eilandengroep weer op haar oude productie.

Bananenbomen zijn erg weergevoelig. Door de snelle groei en dus zachte stam is harde wind meestal de grootste boosdoener. Maar bananen hadden het in 2011 ook slecht door de vele regen en grote kou, met name in het eerste halfjaar. In de bananenregio's van Colombia kwamen zelfs forse overstromingen voor. De tegenvallende oogsten leidden ook voor bananen tot hogere marktprijzen. Van aanbodproblemen had Fairtrade echter weinig last. De Fairtrade verkopen namen in Nederland vergeleken met 2010 met 25% toe.

### **ANANAS IN DE LIFT**

Ook ander fruit had in verschillende gebieden te maken met slechte weersomstandigheden. Vooral de citrusteelt was het afgelopen jaar de dupe. Citrus blijft nog een moeizame productcategorie binnen Fairtrade en liet in 2011 opnieuw een dalende trend zien. Niet alleen in Nederland, maar ook in andere landen. Andere fruitsoorten deden het veel beter. De verkopen van avocado's en mango's verdubbelde in Nederland weer, hoewel de volumes klein zijn. De grootste categorie na bananen is ananas, waarvan er 400.000 kilo langs de kassa ging (zowel ver als in blik).

Veel aandacht trok het besluit van PLUS om voortaan al haar ananas onder het Fairtrade label aan te bieden. In augustus maakte de supermarktketen die stap. Sindsdien haalt ze haar ananas van een Fairtrade gecertificeerde plantage in Ghana. Ook cateraars maakten de stap naar Fairtrade fruit: Albron en Prorest stapten volledig over op biologische Fairtrade bananen en -ananas. De Nederlandse fruitverkopen zorgden ervoor dat er in 2011 bijna €1 miljoen extra aan Fairtrade premie ging naar fruitproducenten.

### **NIEUW IN HET SCHAP: BOONTJES**

In 2011 kwam een nieuw versproduct binnen in de Nederlandse supermarkten. Aan het eind van dat jaar startte PLUS namelijk met de verkoop van boontjes onder het Max Havelaar keurmerk voor Fairtrade. De haricots verts zijn afkomstig van groepen kleine telers in Kenia. Een lange voorbereiding ging aan de lancering vooraf, omdat groentetelers op een geheel andere manier georganiseerd zijn. De teelt en export van groente vereisen bijvoorbeeld goede koeling, irrigatie en een vlotte logistiek, investeringen waarvoor kleine boeren vaak de middelen en schaalgrootte missen. Ze leveren daarom vaak aan grote plantagebedrijven, die de boeren technisch en logistiek faciliteren. In Fairtrade werken we daarom met zelfstandige, georganiseerde kleine boeren naast plantagebedrijven die een deel van hun producten moeten betrekken van hen omringende kleine groentetelers. In Engeland halen de winkelketens de boontjes

vooral van de laatstgenoemde categorie; in Nederland komen de boontjes van zelfstandig gecertificeerde kleine boerenorganisaties. De verkoop startte in 2011 met een kleine 30.000 kilo.

### CACAORUN OP IVOORKUST

Cacao trok ook in 2011 voortdurend de aandacht. De afspraak in de branche is dat in 2015 50% van alle cacao in Nederland duurzaam moet zijn ingekocht. Er is nog veel werk te doen om dat doel te behalen. De pijlen richten zich met name op Ivoorkust, waar bijna 40% van alle cacao in de wereld wordt geproduceerd. Ook Fairtrade is hier actief om meer kleine cacao-boeren bij Fairtrade te kunnen betrekken. Het aantal Ivoriaanse groepen nam in 2011 dan ook toe naar meer dan veertig, meer dan de helft van het aantal Fairtrade gecertificeerde cacao-partners. Daarnaast groeide het volume dat uit Ghana komt. Hier kan de coöperatie Kuapa Kokoo, die zo'n 60.000 leden telt, een steeds groter deel van haar oogst afzetten onder Fairtrade. Was dat twee jaar geleden nog geen 5%, inmiddels levert Kuapa Kokoo bijna 60% van haar productie aan de Fairtrade markt. Die cacao komt terecht in de Engelse repen van het bedrijf Cadbury en in Nederland onder andere in de repen van Verkade, Fair Trade Original en Tony Chocolonely.



In Nederland stegen de verkopen van chocoladeproducten in 2011 in allerlei varianten met circa 10%. Internationaal was cacao binnen Fairtrade zelfs een van de sterkste groeiers. Een nieuw Fairtrade cacao-product in Nederland was chocolademelk. Die werd in november gelanceerd. Op 31 december was de eerste 15.000 liter al langs de kassa gegaan. Voor de verkoop van chocoladeproducten in Nederland werden circa 3,3 miljoen kilo cacao-bonen onder Fairtrade voorwaarden ingevoerd. Het leverde de boeren in vooral Ivoorkust en Ghana in totaal meer dan US\$ 500.000 aan extra inkomen op. Dit bedrag kwam bovenop de wereldmarktprijs.

De wereldcacaoprijs bereikte vooral in de eerste helft van het jaar recordhoogten. In februari lag de prijs zelfs boven de US\$ 3.600 per ton. Sindsdien daalde de prijs fors tot onder de US\$ 2.200 aan het eind van het jaar. Door de gestegen kosten bij de boeren werd de Fairtrade minimumprijs voor cacao, de prijs die Fairtrade kopers ten minste moeten betalen, aangepast. Vanaf januari 2011 geldt een minimumprijs van US\$ 2.000 per ton. Daarbovenop komt een premie van US\$ 200, terwijl voor biologische cacao nog eens US\$ 300 extra wordt betaald.

### SUIKERBESTANDELEN

In het kielzog van chocola groeide de afzet van suiker fors, omdat chocola altijd een grote component suiker kent. Daarnaast namen ook de verkopen toe van allerlei andere producten met suiker als belangrijkste Fairtrade bestanddeel: in de eerste plaats ijs van vooral Ben & Jerry's (ruim 30% groei), maar daarnaast ook koekjes, snoep en jam. Zo kwam het merk Summ met biologische ontbijtkoek, Hoppe met Fairtrade koekjes en bracht Odenwald Organics American cookies, muffins en brownies op de markt. Voor die laatstgenoemde producten introduceerde Fair Trade Original speciale bakmixen. Naast suiker als ingrediënt komt nog de suiker die gewoon als suiker werd verkocht. Die hoeveelheid nam toe met 50% naar 865 duizend kilo. Suiker onder Fairtrade komt vooral van kleine rietsuikertelers in Paraguay, Malawi en Mauritius.

### THEE UIT SRI LANKA

Ook de verkoop van thee groeide in 2011 fors. Dat was mede te danken aan de overstap naar Fairtrade thee van de supermarktleiden van Superunie. Die overstap vertaalde zich het afgelopen jaar in een verdrievoudiging in de Fairtrade theeafzet. Het leverde in totaal meer dan € 200.000 op aan extra inkomsten voor de arbeiders op de plantages van Sri Lanka, die het



overgrote deel van de Nederlandse thee onder keurmerk produceren, en voor de producenten in Tanzania. Dat geldt besteedden de arbeiders vooral aan allerlei gemeenschapsprojecten. Opvallend is dat een belangrijk deel geïnvesteerd wordt in goed onderwijs aan hun kinderen.

### EEN MILJOEN LITER DRANK

Alcoholische dranken vormen een andere groeicategorie op de Nederlandse Fairtrade markt. Nieuw is dat ook een aantal huiswijnen van supermarkten onder het Max Havelaar keurmerk voor Fairtrade werden gebracht. Het bier van Mongozo breidde zich het afgelopen jaar eveneens gestaag uit. Met een afzetgroei van 36% werd de grens van 1 miljoen liter ruim overschreden.

### PERSPECTIEF VOOR NOTEN, RIJST EN SAP

De verkoop van noten groeide in 2011 door. Er werd 150% meer verkocht, in de vorm van cashewnoten en pindakaas. Verder steeg ook de verkoop van rijst (afkomstig van kleine boeren in India en Thailand), een product waarin we voor de nabije toekomst nog veel meer perspectief zien. Die verwachtingen hebben we ook voor fruitsappen, waarvan de verkoop in het consumentenkanaal in 2011 licht terugviel. In het grootverbruik staan we met sappen nog maar aan het begin. Het afgelopen jaar startte Fruity King met drie sappen onder het merk The Fruit Lab en ook Fair Trade Original ontwikkelde een drietal

sappen voor grootverbruik (de Out of Home markt).

### BLOEMEN EN KATOEN

In de categorie non-food kwam de afzet van bloemen afgelopen jaar weer terug op het niveau van 2009, wat vergeleken met 2010 een toename betekende van 45%. Daarvoor zorgden vooral de supermarkten van Jumbo, die in het najaar overgingen op Fairtrade gecertificeerde rozen uit Zimbabwe. Katoenproducten daarentegen gaven een afname te zien. Dat was niet zozeer te wijten aan een dalende interesse, maar eerder aan het feit dat katoenproducten als beddengoed en handdoeken nu eenmaal niet voortdurend worden vervangen. Groei moest in 2011 daarom vooral komen van nieuwe producten. In 2011 ging bijvoorbeeld Mövenpick Hotels in Nederland met 800 kamers over op Fairtrade linnengoed.

PRODUCTCATEGORIE	PRODUCTEN	VOLUME KILO/LITER	
		2010	2011
Alcoholische dranken	wijn, bier	816.453	1.107.281
Noten en gedroogd fruit		14.759	88.442
Chocolade en koekjes		2.865.375	2.785.012
Koude dranken	sappen, frisdrank	1.608.876	1.465.194
IJs, desserts en cake		1.155.381	1.549.609
Vers fruit en groenten	bananen overig	10.748.659 821.745	13.467.069 664.280
Warme dranken	chocolade melk koffie thee	170.944 3.517.556 172.580	349.537 3.736.243 558.133
Broodbeleg	jam, honing, chocopasta	177.020	323.070
Rijst, pasta en maaltijden	rijst	406.957	458.770
Kruiden, specerijen		7.707	8.805
Suiker		548.837	865.028
Industriële chocolade		0	60.322
<b>TOTAAL FOOD</b>		<b>23.032.849</b>	<b>27.486.795</b>
Bloemen (bos van 10 stelen)		966.310	1.396.633
Textiel (aantal artikelen)		748.045	644.137
Sportballen		43.140	3

# 06 JAAR VAN DE COÖPERATIE

De Verenigde Naties riepen 2012 uit tot het Jaar van de Coöperatie. Binnen een coöperatie wordt samenwerking tussen mensen gestimuleerd. Wereldwijd is deze organisatiestructuur een belangrijke basis voor economische ontwikkeling. Bovendien vormt de coöperatie het fundament van het Fairtrade systeem. Fairtrade werkt met meer dan negenhonderd coöperaties in 63 landen. Bij deze coöperaties zijn meer dan een miljoen boeren en arbeiders aangesloten. Zij kunnen binnen de coöperatieve structuur beter samenwerken, kennis delen en investeren in kwaliteit.

Een sterke coöperatie is dus belangrijk voor boeren. Een goed voorbeeld van versterking van kleine producenten dankzij coöperaties is te zien in Colombia. In de noordelijke regio Magdalena zijn zes bananencoöperaties gevestigd, waarbij in totaal driehonderd boeren zijn aangesloten. Wegens de succesvolle overstap van de Nederlandse supermarkt PLUS op Fairtrade bananen uit Colombia, besloten Nederlandse en Colombiaanse vertegenwoordigers uit de keten om te investeren in een Publiek-Private-Partnerschap (PPP). Doel van de samenwerking is om de coöperaties extra te versterken en het aanbod van Fairtrade bananen in Nederland te vergroten.

**”DANKZIJ FAIRTRADE ZIJN DE WERKOMSTANDIGHEDEN OP DE BANANENBOERDERIJ VERBETERD EN WORDEN DE VEILIGHEIDSVORSCHRIFTEN STRENG NAGELEefd. DOOR DE BETERE PRODUCTIETECHNIEKEN IS DE KWALITEIT VAN DE BANANEN OMHOOG GEGAAN.”**

Yohedis Polo werkt op de bananenboerderij 'Abre el Ojo' in Colombia.



## 07 FLOORTJE DESSING OVER FAIRTRADE

### BOODSCHAP AAN ARMOEDE

'Wat mij aanspreekt aan Fairtrade? Dat je het zo ontzettend makkelijk kunt inpassen in je dagelijkse leven. Je kunt de armoede in Afrika of Latijns-Amerika aanpakken door net even een andere keuze te maken in de supermarkt. Door een pak koffie of reep chocolade te kopen met het Max Havelaar keurmerk. Steeds meer supermarkten verkopen producten met het Max Havelaar keurmerk. Van chocolade en bananen tot thee en pindakaas. Achter elk product zit een verhaal. Een verhaal van mensen met de ambitie om vooruit te komen. Om zichzelf uit de armoede trekken en hun kinderen een betere toekomst te bieden.

**"DOOR PRODUCTEN MET HET MAX HAVELAAR-KEURMERK TE KOPEN, MAAK JE KANSARME MENSEN KANSRIJK. JE HELPT HEN OM HUN DROMEN WAAR TE MAKEN. WIE HEEFT DAAR NU GEEN BOODSCHAP AAN?"**

Floortje Dessing zet zich al 9 jaar in voor Fairtrade als ambassadeur van Stichting Max Havelaar.

Floortje Dessing





## 08 VOER VOOR DISCUSSIE

'Duurzaamheid is booming en er liggen veel kansen voor Fairtrade. Ik zie een grote verschuiving van "entrepreneurs" naar "innerpreneurs": ondernemers die hun visie, missie en activisme voortzetten via hun onderneming. Binnen het bedrijfsleven zie je de structuren en besluitvormingsprocessen veranderen. Niet alleen de output is doorslaggevend, maar ook de neveneffecten worden steeds beter in kaart gebracht. Mensen worden zich meer bewust van de onlosmakelijke verbondenheid der dingen. Zo wordt het eten van vlees en vis, maar ook zuivel steeds meer voer voor discussie. Bovendien zie je dat granen, groente, noten, peulvruchten en vooral zeewier een herwaardering doormaken. Fairtrade speelt in deze herwaardering een cruciale rol, met zijn nadruk op de noodzaak van een eerlijke prijs voor mooie producten uit ontwikkelingslanden.'

**"DE BEHOEFTE AAN TRANSPARANTIE EN OPRECHTHEID GROEIT. DAARDOOR WORDT FAIRTRADE STEEDS VAKER EEN VOORWAARDE BIJ AANKOPEN IN DE SUPERMARKT."**

Onderneemster Lisette Kreischer, in 2010 uitgeroepen tot Trendwatcher Duurzaamheid



# 09 CAMPAGNES 2011

## FAIRTRADE WEEK 2011

'Zet Fairtrade op je boodschappenlijstje.' Dat was de oproep tijdens de landelijke Fairtrade Week 2011. Tijdens de vijfde editie van de jaarlijkse campagne werd Fairtrade op alle mogelijke manieren extra in de schijnwerpers gezet. In ruim drieduizend supermarkten waren acties en promoties op de winkelvloer. Ruim 1,2 miljoen huishoudens ontvingen een actiefolder van de Fairtrade Week. Daarin onder andere Fairtrade aanbiedingen van Albert Heijn, Lidl, Jumbo en PLUS. Ook riep onze ambassadeur Floortje Dessing via een radiocommercial op om te kiezen voor Fairtrade tijdens de dagelijkse boodschappen. Bovendien werden in steden uiteenlopende acties georganiseerd door werkgroepen van de Fairtrade Gemeenten.



NetwerkVSP Bereik meer

## SPEECHEN ALS MAX HAVELAAR

Wie spreekt er net zo vurig als Max Havelaar voor de hoofden van Lebak? Acht jongeren gingen de uitdaging aan tijdens de Fairtrade Week 2011. Onder leiding van NRC-journalist Gijsbert van Es en onder streng toezicht van juryleden Winnie Sorgdrager (voorzitter Multatuli Genootschap), Rob Wijnberg (hoofdredacteur nrc.next) en Jaap de Jong (hoogleraar Journalistiek te Leiden), werd gestreden om een reis met Stichting Max Havelaar naar Fairtrade boeren. De winnaar: de 17-jarige scholier Alexander Hulsbergen.



nrc-next



## MAX HAVELAAR LECTURE

Ruim tweehonderd mensen in de zaal. Op het podium Prof. dr. Atul Kumar (TERI), Dr. Peter Baker (CABI), Prof. dr. Leo de Haan (ISS), Koert Jansen (Triodos Bank), Prof. dr. Rob van Tulder (EUR) en Peter d'Angremond (Stichting Max Havelaar). Het onderwerp: de impact van klimaatsveranderingen op het leven van boeren in ontwikkelingslanden, en de rol van Fairtrade. De hapjes: gemaakt door trendwatcher Lisette Kreischer. Het resultaat: een topavond. Klap op de vuurpijl vormde de opening van de Fairtrade Week door de Rotterdamse wethouder Korrie Louwes.



RSM *Erasmus* ERASMUS UNIVERSITEIT

Triodos Bank





### FAIRBEZIG.NL

De helft van de Nederlanders koopt wel eens een Fairtrade product, zo blijkt uit onderzoek van GfK. Hoogste tijd dus om de andere helft van Nederland over de streep te trekken. Dan doen we door te laten zien hoe simpel, lekker en leuk Fairtrade producten zijn. Oftewel: hoe makkelijk het is om 'fair bezig' te zijn. De campagne wordt mogelijk gemaakt door de Nationale Postcode Loterij. We werken bovendien nauw samen met de bedrijven die Fairtrade producten maken. Want het zijn uiteindelijk de lekkere en mooie producten die consumenten stimuleren



### FAIRTRADE@WORK

Met een deelname van vijf landelijke cateraars was de Fairtrade@Work campagne een groot succes. In 3.300 bedrijfsrestaurants werden mooie Fairtrade acties georganiseerd en vonden productlanceringen plaats. De vakjury bestond uit Willem Lageweg (directeur MVO Nederland), Sjoera Dijkers (Tweede Kamerlid PvdA), Jan-Jaap Heij (hoofdredacteur De Pers), Martine Zuil (hoofdredacteur Misset Catering) en Marlies Filibri (Oxfam Novib). De juryleden riepen cateraar Sodexo uit tot winnaar van het Gouden Dienblad 2011. Een eervolle prijs die jaarlijks wordt uitgereikt voor de beste promotionele Fairtrade actie op het werk.

### PUUR RESTAURANT WEEK

Stichting Max Havelaar organiseerde dit jaar voor het eerst de Puur Restaurant Week in samenwerking met Puur! uit eten en Stichting MSC, het keurmerk voor duurzame vis. Ruim driehonderd restaurants serveerden tijdens deze week een 'Puur Menu' met biologische en Fairtrade ingrediënten en duurzame vis. Ook was er een vakjury die bestond uit foodspecialisten, zoals Makkie Mulder, hoofdredacteur van Delicious, en topkok en ondernemer Ramon Beuk. Zij kozen het 'Puurste Restaurant van Nederland'. De eer ging naar Restaurant Natuurlijk in Egmond aan Zee.





# 10 JAARREKENING 2011

BALANS PER 31 DECEMBER 2011 (IN EURO)

<b>ACTIVA</b>	<b>TABEL 01</b>	<b>31/12/2011</b>	<b>31/12/2010</b>
<b>MATERIËLE VASTE ACTIVA</b>			
Inventaris en verbouwingen		22.554	23.317
<b>FINANCIËLE VASTE ACTIVA</b>			
Aandelen Oikocredit		14.942	14.652
<b>TOTAAL VASTE ACTIVA</b>		<b>37.496</b>	<b>37.969</b>
<b>VLOTTENDE ACTIVA</b>			
Debiteuren		769.604	491.582
Nog te factureren bedragen		721.939	448.261
Overige nog te ontvangen bedragen		63.358	208.619
Effecten		--	--
Liquide middelen		1.109.673	1.007.844
<b>TOTAAL VLOTTENDE ACTIVA</b>		<b>2.664.574</b>	<b>2.156.306</b>
<b>TOTAAL ACTIVA</b>		<b>2.702.070</b>	<b>2.194.275</b>

<b>PASSIVA</b>	<b>TABEL 02</b>	<b>31/12/2011</b>	<b>31/12/2010</b>
<b>RESERVES EN FONDSSEN</b>			
Continuïteitsreserve		906.102	918.229
Bestemmingsfonds		521.072	533.712
Reserve activa bedrijfsvoering		22.554	23.317
Bestemmingsreserve organisatie versterking		0	52.000
Bestemmingsreserve social media		30.000	0
Bestemmingsreserve persreizen		15.000	0
<b>TOTAAL RESERVES EN FONDSSEN</b>		<b>1.494.728</b>	<b>1.527.258</b>
<b>KORTLOPENDE SCHULDEN</b>			
Crediteuren		670.143	423.409
Vooruit ontvangen bedragen		17.400	1.404
Overige nog te betalen bedragen		519.799	242.204
<b>TOTAAL KORTLOPENDE SCHULDEN</b>		<b>1.207.342</b>	<b>667.017</b>
<b>TOTAAL PASSIVA</b>		<b>2.702.070</b>	<b>2.194.275</b>

**BATEN****TABEL 03**

REALISATIE 2011

BEGROTING 2011

REALISATIE 2010

BEGROTING 2012

**BATEN UIT EIGEN FONDSWERVING**

Donaties, giften en schenkingen	4.023	5.000	4.301	5.000
Nalatschappen	43.235	0	0	0
Baten uit acties van derden	1.191.848	1.255.000	1.349.400	1.293.000
Af: directe verwervingskosten	-7.140	-1.000	-5.338	-1.000
Subsidies van overheden	0	50.000	293.408	50.000
Baten uit beleggingen	25.976	10.000	24.917	10.000

**BESCHIKBAAR UIT FONDSENWERVING**

	1.257.942	1.319.000	1.666.688	1.357.000
--	-----------	-----------	-----------	-----------

Kosten in % van baten uit eigen fondswerving

	0,6%	0,1%	0,4%	0,1%
--	------	------	------	------

**OVERIGE BATEN**

Gebruiksrechtvergoeding	2.163.502	2.200.000	1.872.603	2.385.000
Vergoedingen en verkopen materialen	112.993	105.000	142.248	50.000
Bijzondere baten	0	0	0	0
<b>TOTAAL OVERIGE BATEN</b>	<b>2.276.495</b>	<b>2.305.000</b>	<b>2.014.851</b>	<b>2.435.000</b>

**TOTAAL BATEN**

	3.534.437	3.624.000	3.681.539	3.792.000
--	-----------	-----------	-----------	-----------

**LASTEN****BESTEED AAN DOELSTELLING**

ICCO Fruit	76.963	115.000	53.193	115.000
ICCO Katoen	9.205	96.000	177.071	0
Fairtrade Week	261.457	135.000	224.974	145.000
Fairtrade Gemeente	17.404	0	19.925	18.000
Agentschap NL Biomass	158.826	70.000	193.704	70.000
NPL Doorbraak Fairtrade	832.062	900.000	622.343	1.223.500
Keurmerk activiteiten, beheer en administratie	2.193.605	2.327.750	1.762.001	2.504.650
Beheer en administratie	17.446	0	0	0
<b>SOM DER LASTEN</b>	<b>3.566.968</b>	<b>3.643.750</b>	<b>3.053.211</b>	<b>4.076.150</b>

**RESULTAAT**

	-32.531	-19.750	628.328	-284.150
--	---------	---------	---------	----------

**HET RESULTAAT WORDT ONTTROKKEN/ TOEGEVOEGD AAN:**

Bestemmingsfonds	-12.640	0	510.666	-323.500
Reserve activa bedrijfsvoering	0	0	0	0
Bestemmingsreserve organisatie versterking	-52.000	0	52.000	0
Bestemmingsreserve social media	30.000	0	0	0
Bestemmingsreserve persreizen	15.000	0	0	0
Continuïteitsreserve	-12.891	-19750	65.662	39.350

**TOTAAL**

	-32.531	-19.750	628.328	-284.150
--	---------	---------	---------	----------

**BATEN**

TABEL 04

	ICCO FRUIT	ICCO KATOEN	FAIRTRADE WEEK	FAIRTRADE GEMEENTE	AGENTSCHAP BIOMASS	NPL	KEURMERK ACTIVITEITEN	BEHEER / ADMIN	REALISATIE 2011	BEGROTING 2011	REALISATIE 2010
<b>BATEN UIT EIGEN FONDSWERVING</b>											
Donaties, giften en schenkingen	0	0	0	0	0	0	4.023	0	4.023	5.000	4.301
Nalatenschappen	0	0	0	0	0	0	43.235	0	43.235	0	0
Baten uit acties van derden	110.000	15.000	135.000	16.848	0	900.000	15.000	0	1.191.848	1.255.000	1.349.400
Af: directe verwervingskosten	0	0	0	0	0	0	-7.140	0	-7.140	-1.000	-5.338
Subsidies van overheden	0	0	0	0	0	0	0	0	0	50.000	293.408
Baten uit beleggingen	0	0	0	0	0	0	25.976	0	25.976	10.000	24.917
<b>BESCHIKBAAR UIT FONDSWERVING</b>	<b>110.000</b>	<b>15.000</b>	<b>135.000</b>	<b>16.848</b>	<b>0</b>	<b>900.000</b>	<b>81.094</b>	<b>0</b>	<b>1.257.942</b>	<b>1.319.000</b>	<b>1.666.688</b>
Kosten in % van baten uit eigen fondswerving									0,6%	0,1%	0,3%
<b>OVERIGE BATEN</b>											
Gebruiksrechtvergoeding	0	0	0	0	0	0	2.163.502	0	2.163.502	2.200.000	1.872.603
Vergoedingen en verkopen materialen	0	0	0	556	43.248	0	69.189	0	112.993	105.000	142.248
Bijzondere baten	0	0	0	0	0	0	0	0	0	0	0
<b>TOTAAL OVERIGE BATEN</b>	<b>0</b>	<b>0</b>	<b>0</b>	<b>556</b>	<b>43.248</b>	<b>0</b>	<b>2.232.691</b>	<b>0</b>	<b>2.276.495</b>	<b>2.305.000</b>	<b>2.014.851</b>
<b>TOTAAL BATEN</b>	<b>110.000</b>	<b>15.000</b>	<b>135.000</b>	<b>17.404</b>	<b>43.248</b>	<b>900.000</b>	<b>2.313.785</b>	<b>0</b>	<b>3.534.437</b>	<b>3.624.000</b>	<b>3.681.539</b>



# LASTEN

## TABEL 05

	ICCO FRUIT	ICCO KATOEN	FAIRTRADE WEEK	FAIRTRADE GEMEENTE	AGENTSCHAP BIOMASS	NPL	KEURMERK ACTIVITEITEN	BEHEER / ADMIN	REALISATIE 2011	BEGROTING 2011	REALISATIE 2010
Salarissen/Sociale lasten	0	0	0	11.620	13.816	49.251	732.016	12.032	818.735	800.000	679.844
Pensioenlasten	0	0	0	1.160	1.320	4.926	75.221	1.203	83.830	85.000	20.288
Overige personeelskosten	0	0	0	1.160	1.320	3.153	184.353	1.203	191.189	121.000	119.393
Bestuurskosten	0	0	0	0	0	0	641	0	641	2.000	443
Huisvestingskosten	0	0	0	1.160	924	3.153	61.283	1.203	67.723	63.000	56.107
Kantoorkosten	0	0	0	1.1748	1.452	3.843	112.344	1.805	121.192	99.000	133.948
Kosten FLO	0	0	0	0	0	0	509.191	0	509.191	507.750	398.644
Controle Keurmerk	0	0	0	0	0	0	102.540	0	102.540	94.000	90.094
Promotie en Publiciteit	76.963	9.205	261.457	556	0	767.736	358.977	0	1.474.894	1.758.000	1.337.462
Internationale activiteiten/ productontwikkeling	0	0	0	0	139.994	0	57.039	0	197.033	114.000	216.988
Bijzondere lasten	0	0	0	0	0	0	0	0	0	0	0
<b>SOM DER LASTEN</b>	<b>76.963</b>	<b>9.205</b>	<b>261.457</b>	<b>17.404</b>	<b>158.826</b>	<b>832.062</b>	<b>2.193.605</b>	<b>17.446</b>	<b>3.566.968</b>	<b>3.643.750</b>	<b>3.053.211</b>
Resultaat	33.037	5.795	-126.457	0	-115.578	67.938	120.180	-17.446	-32.531	-19.750	628.328
<b>RESULTAAT BESTEMMING</b>											
Bestemmingsfonds	35.000	0	0	0	-115.578	67.938	0	0	-12.640	0	510.666
Reserve activa bedrijfsvoering	0	0	0	0	0	0	0	0	0	0	0
Bestemmingsreserve organisatie versterking	0	0	0	0	0	0	-52.000	0	-52.000	0	52.000
Bestemmingsreserve social media	0	0	0	0	0	0	30.000	0	30.000	0	0
Bestemmingsreserve persreizen	0	0	0	0	0	0	15.000	0	15.000	0	0
Continuïteitsreserve	-1.963	5.795	-126.457	0	0	0	127.180	-17.446	-12.891	0	65.662
<b>TOTAAL</b>	<b>33.037</b>	<b>5.795</b>	<b>-126.457</b>	<b>0</b>	<b>-115.578</b>	<b>67.938</b>	<b>120.180</b>	<b>-17.446</b>	<b>-32.531</b>	<b>-19.750</b>	<b>628.328</b>

**KASSTROOMOVERZICHT (IN EURO)**

TABEL 06

	2011	2010
<b>KASSTROOM UIT</b>		
<b>OPERATIONELE ACTIVITEITEN</b>		
Resultaat boekjaar	-32.531	628.328
Correctie voor afschrijvingen	15.453	21.416
Mutaties werkkapitaal		
• Vorderingen	-406.439	-353.573
• Kortlopende schulden	540.325	-218.701
<b>KASSTROOM UIT</b>		
<b>INVESTERINGSACTIVITEITEN</b>		
Investeringen materiële vaste activa	-14.689	-8.930
Correctie voor financiële vaste activa	-290	-285
<b>AFNAME/TOENAME</b>		
<b>GELDMIDDELEN</b>		
Liquide middelen aanvang boekjaar	1.007.844	939.589
Liquide middelen einde boekjaar	1.109.673	1.007.844
<b>TOTAAL</b>	<b>101.829</b>	<b>68.255</b>

**GRONDSLAGEN VAN DE FINANCIËLE  
VERSLAGLEGGING****ALGEMEEN**

De Stichting Max Havelaar, statutair gevestigd aan het Lucas Bolwerk 7 te Utrecht, heeft als doel het verbeteren van de levensomstandigheden van boeren in ontwikkelingslanden. Activiteiten bestaan uit het promoten van Fairtrade in Nederland door middel van het Max Havelaar keurmerk.

De waardering van activa en passiva vindt plaats op basis van historische kosten. Tenzij bij het desbetreffende balanshoofd anders wordt vermeld, worden de activa en passiva opgenomen tegen de nominale waarde.

Baten en lasten worden toegerekend aan het jaar waarop ze betrekking hebben.

**RICHTLIJN**

De jaarrekening 2011 is opgesteld conform richtlijn 650 Fondsenwervende Instellingen van de Raad voor de Jaarverslaglegging.

**OMREKENING VREEMDE VALUTA**

Vorderingen, schulden en verplichtingen in vreemde valuta worden omgerekend tegen de koers, die wordt vermeld bij het betreffende balanshoofd. Transacties in vreemde valuta gedurende de verslagperiode zijn in de jaarrekening verwerkt tegen de koers van afwikkeling.

**GRONDSLAGEN VAN WAARDERING  
ACTIVA EN PASSIVA****MATERIËLE VASTE ACTIVA**

De materiële vaste activa worden gewaardeerd op verkrijgingsprijs, verminderd met cumulatieve afschrijvingen. De afschrijvingen worden gebaseerd op de geschatte economische levensduur en worden berekend op basis van een vast percentage van de verkrijgingsprijs, rekening houdende met een eventuele residuwaarde. Er wordt afgeschreven vanaf het moment van ingebruikneming.

**FINANCIËLE VASTE ACTIVA**

De financiële vaste activa worden gewaardeerd op de verkrijgingsprijs of lagere marktwaarde.

**VORDERINGEN**

De vorderingen worden bij eerste verwerking opgenomen tegen de reële waarde en vervolgens gewaardeerd tegen de geamortiseerde kostprijs, welke gelijk zijn aan de nominale waarde, onder aftrek van de noodzakelijk geachte voorzieningen voor het risico van oninbaarheid. Deze voorzieningen worden bepaald op basis van individuele beoordeling van de vorderingen.

De vorderingen worden gewaardeerd op de nominale waarde onder aftrek van een voorziening voor mogelijk oninbare vorderingen. Deze voorziening wordt

bepaald op basis van een individuele beoordeling van de openstaande posten.

### **RESERVES EN FONDSSEN**

Binnen reserves en fondsen wordt onderscheid gemaakt in vrij besteedbaar vermogen en vastgelegd vermogen.

### **VRIJ BESTEEDBAAR VERMOGEN**

De continuïteitsreserve is een onderdeel van het vrij besteedbaar vermogen, waarvan de bestedingsmogelijkheid door het bestuur wordt bepaald.

### **VASTGELEGD VERMOGEN**

Het bestemmingsfonds is een afgezonderd deel van het vastgelegd vermogen, waarvan de beperkte bestedingsmogelijkheid door derden is bepaald.

De bestemmingsreserve betreft het deel van het eigen vermogen dat is bestemd door het bestuur.

### **KORTLOPENDE SCHULDEN**

De schulden worden bij eerste verwerking opgenomen tegen de reële waarde en vervolgens gewaardeerd tegen de geamortiseerde kostprijs. De kortlopende schulden hebben een verwachte looptijd van maximaal één jaar.

## **PENSIOEN**

### **PENSIOENEN**

Max Havelaar heeft voor haar werknemers een pensioenregeling getroffen waarbij de pensioenuitkeringen gebaseerd zijn op middelloon. Deze pensioenregeling is ondergebracht bij pensioenverzekeraar Zwitserleven. De over het boekjaar verschuldigde premies worden als kosten verantwoord. Voor per balansdatum nog niet betaalde premies wordt een voorziening opgenomen. Aangezien deze verplichtingen een kortlopend karakter hebben, worden deze gewaardeerd tegen de nominale waarde. De risico's van loonontwikkeling, prijsindexatie, beleggingsrendement op het fondsvermogen zullen mogelijk leiden tot toekomstige aanpassingen in de jaarlijkse bijdragen aan de pensioenverzekeraar. Deze risico's komen niet tot uitdrukking in een in de balans opgenomen voorziening. In geval van een tekort bij de pensioenverzekeraar heeft Max Havelaar geen verplichting tot het voldoen van aanvullende bijdragen anders dan hogere toekomstige premies.

## **GRONDSLAGEN VOOR DE RESULTAATBEPALING**

### **BATEN UIT EIGEN FONDSWerving**

Opbrengsten uit donaties, giften en schenkingen worden verantwoord in het jaar van ontvangst. Nalatenschappen worden opgenomen in het boekjaar waarin de omvang betrouwbaar kan worden vastgesteld. Voor zover van toepassing worden de opbrengsten vermindert met over de giften en donaties geheven belastingen.

### **BATEN ACTIES VAN DERDEN**

Deze worden verantwoord in het jaar dat zij worden ontvangen, tenzij expliciet anders vermeld.

### **GEbruiksrechtvergoeding**

Deze wordt jaarlijks door het bestuur vastgesteld. De vergoeding wordt toegerekend aan het jaar waar zij betrekking op heeft.

### **GRONDSLAGEN VOOR HET OPSTELLEN VAN HET KASSTROOMOVERZICHT**

Het kasstroomoverzicht wordt opgesteld volgens de indirecte methode, waarbij het resultaat als uitgangspunt wordt genomen voor het bepalen van de kasstroom uit operationele activiteiten.



**TOELICHTING OP DE BALANS PER 31 DECEMBER 2011****ACTIVA****MATERIËLE VASTE ACTIVA****INVENTARIS EN VERBOUWINGEN**

Investeringen in automatisering worden in 3 jaar afgeschreven, de overige investeringen in 5 jaar. Zie tabel 07.

**FINANCIËLE VASTE ACTIVA****AANDELEN OIKOCREDIT**

Sinds 1996 participeert Max Havelaar in het aandelenkapitaal van Oikocredit. In 2011 zijn uit stockdividend aandelen toegevoegd. De doelstellingen van Oikocredit en Max Havelaar vertonen veel overeenkomsten. Bovendien worden partners van Max Havelaar ondersteund door Oikocredit.

**VLOTTENDE ACTIVA****DEBITEUREN**

Het saldo van de debiteuren is in het eerste kwartaal van 2011 grotendeels ontvangen. Op basis van individuele beoordeling is een voorziening getroffen voor dubieuze debiteuren van € 22.783 (2010: € 30.135).

**OVERIGE NOG TE ONTVANGEN BEDRAGEN**

Dit betreft het door de licentiehouders aan Max Havelaar verschuldigde gebruiksrechtvergoeding over het vierde kwartaal 2011. Dit is in februari en maart 2012 gefactureerd aan de licentiehouders. Zie tabel 08.

**LIQUIDE MIDDELEN**

De liquide middelen staan ter vrije beschikking van Max Havelaar.

**INVENTARIS EN VERBOUWINGEN**

TABEL 07

VERLOOP:	2011	2010
Aanschafwaarde 1 januari	€ 227.288	€ 218.358
Investeringen boekjaar	€ 14.689	€ 8.930
Aanschafwaarde 31 december	€ 241.977	€ 227.288
Afschrijvingen per 1 januari	€ 203.971	€ 182.555
Afschrijvingen boekjaar	€ 15.453	€ 21.416
Afschrijvingen 31 december	€ 219.424	€ 203.971
Boekwaarde per 1 januari	€ 23.317	€ 35.803
Boekwaarde 31 december	€ 22.554	€ 23.317

**OVERIGE NOG TE ONTVANGEN BEDRAGEN**

TABEL 08

	2011	2010
Nog te ontvangen rente	€ 25.454	€ 24.646
Nog te ontvangen subsidie (Max Havelaar Lecture)	0	€ 15.000
Nog te ontvangen Biomass	0	€ 56.351
Nog te ontvangen overig	0	€ 7.178
Nog te ontvangen omzetbelasting	€ 37.904	€ 105.444
<b>Saldo 31 december</b>	<b>€ 63.358</b>	<b>€ 208.619</b>

## PASSIVA RESERVES EN FONDSEN

### CONINUÏTEITSRESERVE

Zie tabel 09.

Max Havelaar kiest als norm, dat de continuïteitsreserve minimaal gelijk is aan de posten Salaris/Sociale lasten en pensioen lasten. Zie ook de financiële strategie. Volgens deze norm zou het eigen vermogen € 902.566 euro moeten zijn en is hieraan voldaan. De bovengrens volgens het CBF voor de continuïteitsreserve is 1,5 de kosten van de werkorganisatie. Ook aan deze norm is voldaan.

### BESTEMMINGSFONDS

Met de Stichting ICCO Interkerkelijke Organisatie voor Ontwikkelingssamenwerking is een strategische samenwerkingsovereenkomst aangegaan. ICCO financiert de campagne om de verkrijgbaarheid te vergroten van fruit met het Max Havelaar keurmerk, de ontwikkeling en introductie van katoen en de Fairtrade Week.

In 2011 is het toegekende subsidie bedrag niet volledig besteed. Deze worden in 2012, in overleg met ICCO, alsnog uitgegeven.

Ook van Agentschap NL is een subsidie

ontvangen (zie toelichting bij Subsidie) die in 2010 niet volledig besteed is. Deze is met instemming van Agentschap NL in 2011 deels besteed en voor een klein deel doorgeschoven naar 2012. Dit is ook het geval bij de in 2011 ontvangen bijdrage van de NPL. Het niet bestede deel is toegevoegd aan het bestemmingsfonds. Zie tabel 10.

### RESERVE ACTIVA BEDRIJFSVOERING

Dit deel van het eigen vermogen kan niet zonder meer worden besteed, omdat hiermee de activa voor de bedrijfsvoering zijn gefinancierd. De stand van het reserve is gelijk aan de boekwaarde van de materiële vaste activa per 31 december 2011. Zie tabel 11.

### BESTEMMINGSRERVE

In 2010 is een organisatie ontwikkelingstraject gestart, die doorloopt in 2011. Doel is de organisatie klaar te hebben om de aanhoudende groei die verwacht wordt aan te kunnen. Zowel in hoeveelheid werk die zal toenemen als ook in de aard van het werk dat zal veranderen. Overige nog te ontvangen bedragen

In dit traject wordt in mensen en processen geïnvesteerd om de gehele orga-

## CONTINUÏTEITSRESERVE

TABEL 09

### VERLOOP:

	2011	2010
Saldo 1 januari	€ 918.229	€ 840.081
Uit resultaat bestemming	€ -12.891	€ 65.662
Overgeboekt van Reserve activa bedrijfsvoering	€ 764	€ 12.486
<b>Saldo 31 december</b>	<b>€ 906.102</b>	<b>€ 918.229</b>

## BESTEMMINGSFONDS

TABEL 10

	1 JANUARI 2011	TOEVOEGING 2011	ONTTREKKING 2011	31 DECEMBER 2011
ICCO Fruit	0	€ 35.000	0	€ 35.000
Agentschap NL Biomass	€ 156.055	0	0	€ 40.477
NPL Doorbraak Fairtrade	€ 377.657	€ 67.938	€ -115.578	€ 445.595
<b>Saldo</b>	<b>€ 533.712</b>	<b>€ 102.938</b>	<b>€ -115.578</b>	<b>€ 521.072</b>

## RESERVE ACTIVA BEDRIJFSVOERING

TABEL 11

### Verloop:

	2011	2010
Saldo 1 januari	€ 23.317	€ 35.803
Overgeboekt naar besteedbaar vermogen	€ -764	€ -12.486
Uit resultaat bestemming	€ 0	€ 0
<b>Saldo 31 december</b>	<b>€ 22.554</b>	<b>€ 23.317</b>

## BESTEMMINGSRERVE

TABEL 12

### Verloop:

	1 JANUARI 2011	TOEVOEGING 2011	ONTTREKKING 2011	31 DECEMBER 2011
Organisatie versterking	€ 52.000	€ 0	€ 52.000	€ 0
Social media	€ 0	€ 30.000	€ 0	€ 30.000
Persreizen	€ 0	€ 15.000	€ 0	€ 15.000
<b>Saldo 31 december</b>	<b>€ 52.000</b>	<b>€ 45.000</b>	<b>€ 52.000</b>	<b>€ 45.000</b>

nisatie op (nog) professionelere wijze in te kunnen laten spelen op de kansen en uitdagingen die er liggen voor Fairtrade in Nederland. In 2011 is de gehele reserve besteed.

Een deel van het resultaat wordt bestemd voor 2 projecten waar in eerste instantie onvoldoende middelen voor waren, maar die wel een hoge prioriteit hebben. In 2012 zal een onderzoek worden gedaan naar de meerwaarde van social media voor Max Havelaar en zal een persreis met relevante journalisten worden georganiseerd. Zie tabel 12.

### KORTLOPENDE SCHULDEN

#### CREDITEUREN

Veel van de kosten voor promotie en publiciteit zijn geconcentreerd rondom de Fairtrade week en de Fairbezig campagne, die beiden in het 4e kwartaal plaatsvonden. Hierdoor is deze post hoger dan vorig jaar.

#### VOORUIT ONTVANGEN BEDRAGEN

Zie tabel 13.

#### OVERIGE NOG TE BETALEN BEDRAGEN

Zie tabel 14.

### NIET IN DE BALANS OPGENOMEN RECHTEN EN VERPLICHTINGEN

#### REEDS TOEGEKENDE BIJDAGEN

In 2010 heeft de Nationale Postcode Loterij (NPL) Max Havelaar aangewezen als beneficiënt voor een periode van 5 jaar. Samen met Fair Trade Original en de Landelijke Vereniging van Wereld Winkels zal het programma "Doorbraak Fairtrade in Nederland" worden uitgevoerd. Tot en met 2014 wordt voor de coalitie uitgegaan van € 900.000 per jaar.

#### HURVERPLICHTINGEN

Max Havelaar huurt een kantoor aan het Lucas Bolwerk te Utrecht. Het huurcontract eindigt van rechtswege op 30 april 2014 met 2 optieperiodes van 5 jaar. Een deel van de ruimte wordt onderverhuurd. De bruto huurlast bedraagt in 2011 op jaarbasis € 65.274. De huur wordt in mei 2012 verhoogd naar € 68.970 op jaarbasis.

Max Havelaar verhuurt een deel van de kantoorruimte aan Export Partners B.V. Het huurcontract eindigt van rechtswege op 30 april 2012, maar het contract is met 2 maanden verlengd. Vanaf mei 2011 is de huur op jaarbasis € 16.607.

#### BANKGARANTIE

Aan verhuurder is een bankgarantie van € 17.243 afgegeven.

### VOORUIT ONTVANGEN BEDRAGEN

TABEL 13

	2011	2010
Platform Duurzame Voeding	€ 17.400	€ 0
Vooruit ontvangen huur	€ 0	€ 1.404
<b>Saldo 31 december</b>	<b>€ 17.400</b>	<b>€ 1.404</b>

### OVERIGE NOG TE BETALEN BEDRAGEN

TABEL 14

	2011	2010
Eindejaarsuitkering, opgebouwd vakantiegeld en vrije dagen	€ 140.754	€ 88.871
Loonbelasting, sociale lasten en pensioenpremie	€ - 187	€ 19.642
Marketingfonds	€ 41.186	€ 26.085
Ontwikkelingskosten productdatabase	€ 0	€ 19.242
Fairtrade Katoen	€ 0	€ 13.500
Fairtrade week	€ 7.000	€ 20.000
Biomass	€ 42.515	€ 14.343
Doorbraak Fairtrade	€ 10.000	€ 16.142
Reservering accountantskosten	€ 14.750	€ 12.500
Control Union Inspecties	€ 0	€ 9.100
FLO leden licentiebijdrage 4e kwartaal	€ 260.851	€ 0
Overig	€ 2.930	€ 2.779
<b>Saldo 31 december</b>	<b>€ 519.799</b>	<b>€ 242.204</b>



## TOELICHTING OP DE STAAT VAN BATEN EN LASTEN OVER 2011

Doelbestedingspercentage van de baten:  
Bestedingen aan doelstellingen / baten aan doelstelling 111%

Doelbestedingspercentage van de lasten:  
Bestedingen aan doelstellingen / totale lasten 38%

Fondsenwervingspercentage:  
Kosten eigen fondsenwerving / baten eigen fondsenwerving 0,6%

## BATEN BATEN UIT EIGEN FONDSWERVING

### DONATIES, GIFTEN EN SCHENKINGEN

Incidenteel worden er giften en donaties ontvangen van particulieren.

Onze boodschap is dat de beste manier om kleine boeren en plantage werkers in ontwikkelingslanden te helpen het kopen van producten met het Max Havelaar keurmerk is.

Mensen die meer willen doen, kunnen een donatie overmaken aan Max Havelaar. Hoewel het om een relatief klein bedrag gaat, willen we onze donateurs garanderen dat wij op een verantwoorde manier met deze giften omgaan. Max Havelaar heeft daarom het CBF keurmerk aangevraagd bij het Centraal Bureau Fond-

senwerving. Deze aanvraag is in april 2012 toegekend.

### ACTIES VAN DERDEN

Volgens Richtlijn 650 Fondsenwervende Instellingen moeten ontvangsten van andere fondsenwervende instellingen apart worden verantwoord. Zie tabel 15.

### SUBSIDIES VAN OVERHEDEN

Voor het project Biomass is door Agentschap NL in 2010 een subsidie toegekend aan de drie participanten in het project: ICCO, Eneco en Stichting Max Havelaar. De kosten voor het gehele project bedragen € 798.274. Ons aandeel is € 586.169, waarvan 75% door Agentschap NL wordt gesubsidieerd. Een groot deel van deze kosten betreffen additionele kosten voor pilots en research. Het niet subsidiabele deel van de kosten kan in rekening worden gebracht bij ICCO en Eneco, zodat de resterende kosten voor Max Havelaar nihil zijn. Max Havelaar treedt richting Agentschap NL op als penvoerder voor het project. De voor het project toegekende subsidie wordt geheel onder de baten verantwoord, terwijl de kosten van ICCO en Eneco onder de lasten zijn opgenomen.

De totale kosten voor dit project waren in 2011 € 158.826. Hiervoor is € 115.578 via het bestemmingsfonds ten laste gekomen van de subsidie. Het restant van € 43.248 is doorbelast aan ICCO en Eneco.

## ACTIES VAN DERDEN

TABEL 15

Project	BEGROOT	REALISATIE
ICCO Fruit	€ 115.000	€ 110.000
ICCO katoen	€ 90.000	€ 15.000
FT week ICCO	€ 75.000	€ 75.000
FT@work Oxfam/Novib	€ 60.000	€ 60.000
FT Gemeente	€ 0	€ 16.848
NPL Doorbraak Fairtrade	€ 900.000	€ 900.000
Triodos MH lecture	€ 15000	€ 15000
<b>Saldo 31 december</b>	<b>€ 1.255.000</b>	<b>€ 1.191.848</b>

**BATEN UIT BELEGGINGEN**

Via de spaarrekeningen bij de RABO bank, ASN bank en Triodos is in totaal € 25.976 ontvangen.

**OVERIGE BATEN****GEBRUIKSRECHTVERGOEDING**

zie tabel 16.

In 2011 waren de grootste product categorieën in bruto vergoeding: Koffie € 870.390 (2010: € 802.774), fruit en groente € 554.897 (2010: € 230.063), chocolade € 549.452 (2010: € 417.681) en thee € 234.222 (2010: € 74.503).

**VERGOEDINGEN EN VERKOOP MATERIALEN**

Hieronder vallen onder andere vergoedingen van licentiehouders voor deelname aan de Horecava, doorberekende kosten aan zusterorganisaties en de bijdragen van de partners in het Biomass project.

Doordat het Biomass project deels is uitgesteld naar 2012, is ook het bedrag dat aan de partners kan worden doorberekend lager dan begroot.

**GEBRUIKSRECHTVERGOEDING****TABEL 16**

	REALISATIE 2011	BEGROOT 2011	REALISATIE 2010
Bruto vergoeding	€ 2.784.845	€ 2.750.000	€ 2.400.938
Af: korting	€ -621.343	€ -550.000	€ -528.335
Totaal gebruiksrecht	€ 2.163.502	€ 2.200.000	€ 1.872.603



## LASTEN

### SALARISSEN / SOCIALE LASTEN

zie tabel 17 en 18.

Op balansdatum hadden Jonne van Eck, Alien Huizing en Margo Valk een tijdelijk dienstverband.

Door een wijziging in de strategische prioriteiten is het contract met Roosmarie Ruigrok beëindigd per 31 december.

Margo Valk is in dienst getreden als coördinator voor het NPL project: Doorbraak in Fairtrade en wordt uit deze middelen betaald.

Christine Vogelaar is 50% werkzaam voor Max Havelaar België. Deze kosten worden via de post "Vergoedingen en verkoop materialen" doorberekend.

De directie bestaat uit de heer Peter d'Angremond. Zijn bruto jaarsalaris bedroeg in 2011 € 95.764. In 2010 ontving de directie € 94.484. Zie tabel 19.

Bij de bepaling van het bezoldigingsbeleid en de vaststelling van de beloning volgt Max Havelaar de Adviesregeling Beloning Directeuren van Goede Doelen van VFI en de Code Wijffels (zie [www.vfi.nl](http://www.vfi.nl)).

### OVERIGE PERSONEELSKOSTEN

In het kader van het organisatie versterkingsproject zijn extra kosten gemaakt aan begeleiding. Dit wordt deels (€ 52.000) gedekt vanuit de bestemmingsreserve.

### BEZOLDIGING BESTUURDERS

Het bestuur is onbezoldigd en ontvangt alleen

op verzoek een reiskostenvergoeding.

### HUISVESTINGSKOSTEN

Het kantoorpand wordt gehuurd van Unitas SSR en werd gezamenlijk gebruikt met het Export Partners B.V.

### KANTOORKOSTEN

Hieronder valt een groot aantal kleine posten. Belangrijke oorzaak van de overschrijding van de begroting zijn de kosten voor ICT en (mobiele) telefonie.

### KOSTEN FLO

Het ontwikkelen van keurmerkvoorwaarden, nieuwe producten en het monitoren van producten gebeurt centraal vanuit FLO, de internationale koepelorganisatie. De kosten hiervan worden op basis van gebruiksrechtvergoeding over de aangesloten keurmerkorganisaties verdeeld.

### CONTROLE KEURMERK

Hieronder vallen de kosten van de controlebezoeken bij licentiehouder, die door Control Union worden uitgevoerd en de registratiekosten van het keurmerk. Door het gestegen aantal licentiehouders, zijn er meer controles uitgevoerd dan gepland.

### PROMOTIE EN PUBLICITEIT

De meeste kosten hangen samen met campagnes zoals de Fairtrade week, Fair Wissel, Fairtrade hotels, [Fairtrade@work](mailto:Fairtrade@work) (€ 61.272), Max

## MEDEWERKERS

TABEL 17

	JANUARI	DECEMBER
<b>Medewerkers</b>		
Peter d'Angremond	1,00	1,00
Fabeel Butt	0,00	1,00
Willeke Drost (per 1 maart uit dienst)	0,53	-
Jonne van Eck (jaarcontract per aug. 2011)	-	0,63
Fenny Eshuis	0,84	0,84
Mirjam Groten	0,84	0,84
Jos Harmsen	0,80	0,80
Han Hoogvliet	0,84	0,84
Alien Huizing (jaarcontract per mei 2011)	-	0,80
Margret van Irsel	0,53	0,53
Bert Jongert	0,84	0,84
Meike Koster	0,80	0,80
Roosmarie Ruigrok (uit dienst per 1 januari 2012)	0,74	0,74
Margo Valk (per mei 2011 t/m 2014)	-	0,80
Jochum Veerman	0,95	0,95
Judith Verkuil	0,95	0,95
Pauline de Visser	0,70	0,70
Christine Vogelaar	1,00	1,00
<b>Totaal</b>	<b>12,36</b>	<b>14,06</b>

## SALARISSEN/SOCIALE LASTEN

TABEL 18

	2011	2010
Bruto salaris	€ 730.061	€ 611.173
Sociale lasten	€ 96.354	€ 81.362
Ontvangen ziektegeld	€ -7.680	€ -12.691
<b>Saldo 31 december</b>	<b>€ 818.735</b>	<b>€ 679.844</b>



Havelaar lecture en de Fairtrade gemeentes.  
Deze worden elders in het jaarverslag toege-  
licht.

### INTERNATIONALE ACTIVITEITEN EN PRODUCTONTWIKKELING

Bestaat voor een groot deel (€139.994) uit  
de kosten voor het Biomass project.

Utrecht, 8 juni 2012

Het bestuur van Stichting Max Havelaar,  
Mw. J.P. Bahlmann (voorzitter)  
Mw. M.H.G.E. van Golstein Brouwers (pen-  
ningmeester)  
H. van der Kolk  
C. Manten  
Mw. N.C.C. van den Berg

### OVERIGE GEGEVENS

#### CONTROLEVERKLARING

Voor de controleverklaring wordt verwezen  
naar de hierna opgenomen accountantsver-  
klaring.

## BEZOLDIGING DIRECTIE

TABEL 19

	P. D'ANGREMOND ALG. DIRECTEUR	P. D'ANGREMOND ALG. DIRECTEUR
Dienstverband	2011	2010
Aard (looptijd)	onbepaald	onbepaald
Uren	38	38
Part-time percentage	100	100
Periode	1/1-31/12	1/1-31/12
<b>Bezoldiging (EUR)</b>		
<b>Jaarinkomen</b>		
Bruto loon/salaris	€ 87.744	€ 87.744
Vakantiegeld	€ 7.020	€ 6.340
Eindejaarsuitkering, 13e/14emnd	€ 1.000	€ 400
Variabel jaarinkomen	€ 0	€ 0
<b>Totaal</b>	<b>€ 95.764</b>	<b>€ 94.484</b>
SV lasten (wg deel)	€ 2.591	€ 2.340
Belastbare vergoedingen/bijtellings	€ 0	€ 0
Pensioenlasten (wg deel)	€ 15.852	€ 15.270
Overige beloningen op termijn	€ 0	€ 0
Uitkeringen beëindiging dienstverband	€ 0	€ 0
<b>Totaal bezoldiging</b>	<b>€ 114.207</b>	<b>€ 112.094</b>

# CONTROLEVERKLARING

## CONTROLEVERKLARING VAN DE ONAFHANKELIJKE ACCOUNTANT

Aan: de Raad van Bestuur en de directie van Stichting Max Havelaar,

### **Verklaring betreffende de jaarrekening**

Wij hebben de in dit rapport opgenomen jaarrekening 2011 Stichting Max Havelaar te Utrecht. Deze jaarrekening bestaat uit de samengevoegde en enkelvoudige balans per 31 december 2011 en de samengevoegde en enkelvoudige winst-en-verliesrekening over 2011 met de toelichting, waarin zijn opgenomen een overzicht van de gehanteerde grondslagen voor financiële verslaggeving en andere toelichtingen.

### *Verantwoordelijkheid van het bestuur*

Het bestuur van de entiteit is verantwoordelijk voor het opmaken van de jaarrekening die het vermogen en het resultaat getrouw dient weer te geven, alsmede voor het opstellen van het jaarverslag, beide in overeenstemming met Richtlijn voor de jaarverslaggeving 650 “Fondsenwervende instellingen”. Het bestuur is tevens verantwoordelijk voor een zodanige interne beheersing als het noodzakelijk acht om het op maken van de jaarrekening mogelijk te maken zonder afwijkingen van materieel belang als gevolg van fraude of fouten.

### *Verantwoordelijkheid van de accountant*

Onze verantwoordelijkheid is het geven van een oordeel over de jaarrekening op basis van onze controle. Wij hebben onze controle verricht in overeenstemming met Nederlands recht, waaronder de Nederlandse controlestandaarden. Dit vereist dat wij voldoen aan de voor ons geldende ethische voorschriften en dat wij onze controle zodanig plannen en uitvoeren dat een redelijke mate van zekerheid wordt verkregen dat de jaarrekening geen afwijkingen van materieel belang bevat.

Een controle omvat het uitvoeren van werkzaamheden ter verkrijging van controle-informatie over de bedragen en de toelichtingen in de jaarrekening. De geselecteerde werkzaamheden zijn afhankelijk van de door de accountant toegepaste oordeelsvorming, met inbegrip van het inschatten van de risico's dat de jaarrekening een afwijking van materieel belang bevat als gevolg van fraude of fouten.

Bij het maken van deze risico-inschattingen neemt de accountant de interne beheersing in aanmerking die relevant is voor het opmaken van de jaarrekening en voor het getrouwe beeld daarvan, gericht op het opzetten van controlewerkzaamheden die passend zijn in de omstandigheden. Deze risico-inschattingen hebben echter niet tot doel een oordeel tot uitdrukking te brengen over de effectiviteit

van de interne beheersing van de entiteit. Een controle omvat tevens het evalueren van de geschiktheid van de gebruikte grondslagen voor financiële verslaggeving en van de redelijkheid van de door het bestuur van de entiteit gemaakte schattingen, alsmede een evaluatie van het algehele beeld van de jaarrekening.

Wij zijn van mening dat de door ons verkregen controle-informatie voldoende en geschikt is om een onderbouwing voor ons oordeel te bieden.

*Oordeel betreffende de jaarrekening*

Naar ons oordeel geeft de jaarrekening een getrouw beeld van de grootte en samenstelling van het vermogen van Stichting Max Havelaar per 31 december 2011 en van het resultaat over 2011 in overeenstemming met de Richtlijn voor de jaarverslaggeving 650 “Fondsenwervende instellingen”.

Utrecht, 8 juni 2012

BDO Audit & Assurance B.V.  
namens deze,

w.g. Drs. M.N. de Groot RA



# COLOFON

## **TEKST EN REDACTIE:**

Jos Harmsen, Ontwikkelingsrelaties  
Judith verkuil, Communicatie Manager

## **FINANCIËLE RAPPORTAGE:**

Han Hoogvliet

## **VORMGEVING**

Diewertje van Wering

## **FOTOGRAFIE**

Marcel Koppen  
Linus Hallgren  
Theo Koeten  
Nathalie Bertrams  
Lena Granefelt  
Tineke D'Haese,  
Tessa Jol  
Willem Groeneveld  
Fairtrade Media  
Stichting Max Havelaar

